

ANWENDUNGSBEISPIELE FÜR DIE ELCAD TOOL BOX ETB

ELCAD® ist ein eingetragenes Warenzeichen der Automatisierungs- und Computertechnik AUCOTEC GmbH, Deutschland.

Gesellschafter:
Hans Sturm
Michael Werwein

Sitz: Nürnberg

Kontoverbindung:
Cronbank, BLZ 505 300 00
Konto-Nr.: 98 41 08

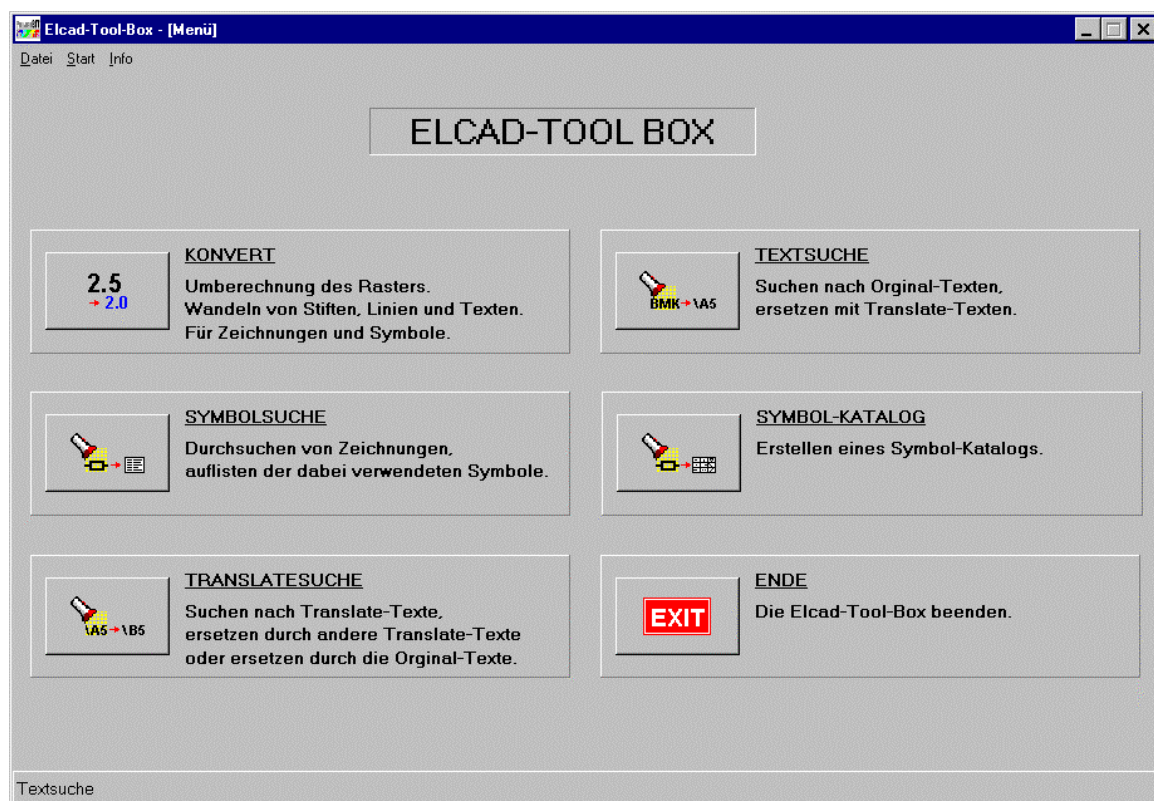
Auf Grund vieler Anfragen und Anforderungen zur Umsetzung von Symbolen und Projekten sowie zur Symboldokumentation wurde ein neues Werkzeug, die ELCAD Tool Box, erstellt. Die ELCAD Tool Box arbeitet auf Basis von ASCII Daten. Das heißt, dass die Symbole, Translatedateien und/oder Projekte, die Sie bearbeiten wollen von ELCAD als ASCII ausgegeben werden müssen.

Die ELCAD Tool Box bietet folgende Funktionen

- Mit KONVERT können das Raster sowie die Stift- und Linienarten von Symbolen und Plänen verändert werden.
- Über die SYMBOLSUCHE können einzelne oder mehrere Symbole die auf einem oder mehreren Plänen vorkommen auflisten.
- Mit den Funktionen TRANSLATESUCHE und TEXTSUCHE können Sie beliebige Texte suchen und ersetzen oder jeweils durch Translate- oder feste Texte ersetzen.
- Die Funktionen SYMBOLKATALOG ermöglicht Ihnen Symbolbibliotheken zu dokumentieren.

Die ELCAD Tool Box liegt in deutsch und englisch vor.

Das Menü



1. KONVERT

Im Menüpunkt Konvert gibt es eine Vielzahl von Möglichkeiten bestehende Pläne oder Symbole in ihren grafischen Eigenschaften zu ändern.

Vorgehensweise:

Auslesen der zu bearbeiteten Pläne im Stapel in eine ASCII-Datei "C:\ETB\DATA\XXX.ASC"
ETB öffnen

Konvert öffnen - erscheint aktuelle Konfiguration

Konfig auswählen, kann die Konfiguration geändert werden.

Es erscheint folgendes Dialogfeld:

KONVERT Konfiguration

Linien

Stift: 1 → 1, 2 → 2, 3 → 3, 4 → 4, 5 → 5, 6 → 6

Linienart: 0 → 0, 1 → 1, 2 → 2, 3 → 3, 4 → 4, 5 → 5, 6 → 6, 7 → 7, 8 → 8

Verbindungen

Stift: 1 → 1, 2 → 2, 3 → 3, 4 → 4, 5 → 5, 6 → 6

Linienart: 0 → 0, 1 → 1, 2 → 2, 3 → 3, 4 → 4, 5 → 5, 6 → 6, 7 → 7, 8 → 8

Texthöhe

1.5 → 1.5, 1.8 → 1.8, 2.0 → 2.0, 2.5 → 2.5, 3.5 → 3.5, 5.0 → 5.0, 7.0 → 7.0

Raster

von 2.00 mm, nach 2.00 mm, ☐ Rasterzwang, in 2.00 mm

Symboltyp

<input checked="" type="checkbox"/> 1	<input checked="" type="checkbox"/> 9
<input checked="" type="checkbox"/> 2	<input checked="" type="checkbox"/> 10
<input checked="" type="checkbox"/> 3	<input checked="" type="checkbox"/> 11
<input checked="" type="checkbox"/> 4	<input checked="" type="checkbox"/> 12
<input checked="" type="checkbox"/> 5	<input checked="" type="checkbox"/> 13
<input checked="" type="checkbox"/> 6	<input checked="" type="checkbox"/> 14
<input checked="" type="checkbox"/> 7	<input checked="" type="checkbox"/> 15
<input checked="" type="checkbox"/> 8	<input checked="" type="checkbox"/> 16

Quell-Datei: C:\ETB\DATA\XXX.TXT

Ziel-Datei: C:\ETB\DATA\NEU.TXT

Fehler-Protokoll-Datei: C:\ETB\DATA\FEHLER.TXT

Abbruch OK

Jetzt kann ausgewählt werden ob die Linien oder/und die Verbindungen auf einer Zeichnung geändert werden sollen.

Im Feld „**Linien**“ die Stifte oder Linienarten auswählen die geändert werden sollen.

Im Feld „**Verbindungen**“ die Stifte oder Linienarten auswählen die geändert werden sollen.

Im Feld „**Texthöhe**“ können die einzelnen Texthöhen geändert werden.

Im Feld „**Raster**“ wird ausgewählt von welchen Raster (Vorbelegung 2.00 mm nach 2.00 mm) nach welchen Raster umgewandelt werden soll. Es kann von großen nach kleiner oder von kleinen nach großen Rastern umgewandelt werden! Der Rasterzwang legt alles in einem Raster (Vorbelegung Rasterzwang ausgeschaltet)

Zusätzlich kann bei Änderung der Symbole noch der „**Symboltyp**“ angegeben werden.

Quelldatei aussuchen (kann ausgesucht werden beim ... Feld) öffnen.
Je nach Anwendung muss bei der Quelldatei entweder die "Projekt- oder die Symbol.asc" ausgesucht werden.
OK, wenn die Konfiguration angepasst ist.
Start, wenn die Umsetzung laufen soll.

Danach in ELCAD unter "Dienste / Zeichnung lesen / ASCII" die im **ETB** erstellte Ziel-Datei "NEU.TXT" einlesen.

2. SYMBOLSUCHE

Mit der Symbolsuche ist es möglich alle oder einzelne auf einer Zeichnung befindlichen Symbole aufzulisten.

Vorgehensweise:

Öffne das zu bearbeitenden Projekt.

Einzelne oder alle Pläne in den Stapel nehmen und als ASCII - Datei in die Datei „C:\ETB\DATA\ALT.TXT“ ausgeben.

ETB öffnen und Symbolsuche an wählen.

Es erscheint folgendes Dialogfeld nach Konfig öffnen

SYMBOLSUCHE Konfiguration

Folgende Zeichnungen durchsuchen (Leer=>alle)

1. Ebene

2. Ebene

3. Ebene

4. Ebene

5. Ebene

☒ Symbole, nach folgende suchen (Leer=>alle)

☒ Formblätter, nach folgende suchen (Leer=>alle)

Quell-Datei (Zeichnungen)

C:\ETB\DATA\ALT.TXT ...

Ziel-Datei (Liste der Symbole)

C:\ETB\DATA\NEU.TXT

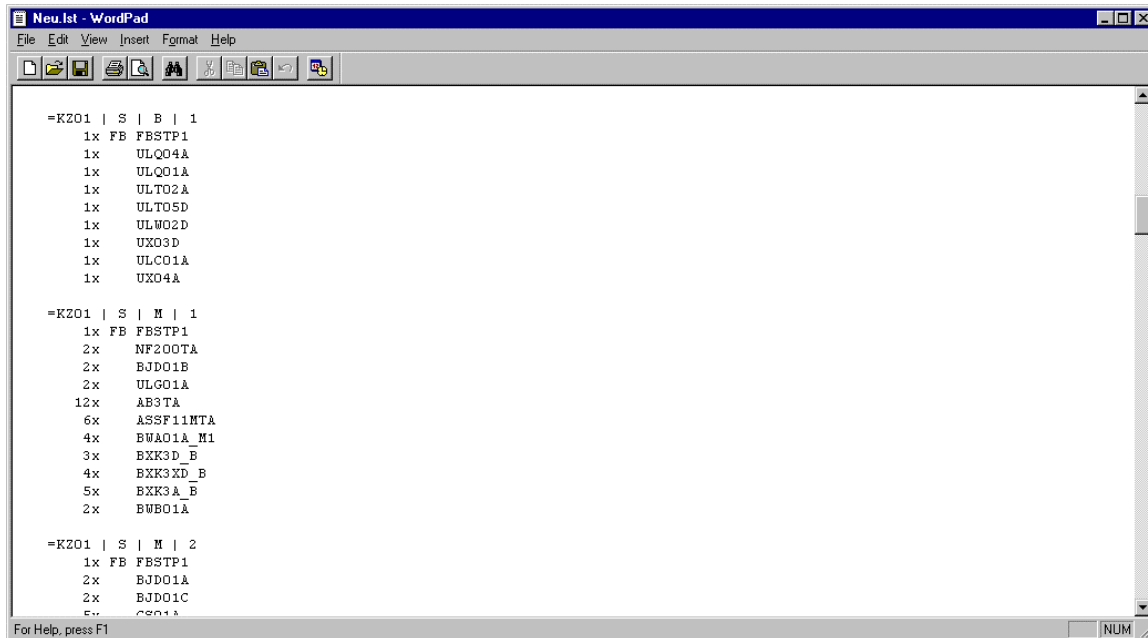
Trägt man im Ersten Abschnitt einen Plan ein so wird auch nur dieser Plan durchsucht, andernfalls werden alle Pläne in der ASCII - Datei durchsucht.

Im Zweiten und Dritten Abschnitt wird entschieden ob bestimmte oder alle Symbole aufgelistet werden sollen. Bei bestimmten Symbolen erfolgt die suche alphanumerisch d.h. man braucht man nur die ersten Buchstaben oder Ziffern einzugeben, gibt man z.B. X1 ein so werden alle Symbole die mit X1 beginnen aufgelistet

Öffnen der Quelldatei d.h. die in ELCAD ausgegebene ASCII - Datei, die Zieldatei ist vorgegeben

OK Taste betätigen und Start ausführen.

Nach beenden der Suche öffnet man die Zieldatei „NEU.TXT“ mit Wordpad oder einen anderen geeigneten Texteditor.



```
=K201 | S | B | 1
1x FB FBSTP1
1x ULQ04A
1x ULQ01A
1x ULT02A
1x ULT05D
1x ULW02D
1x UX03D
1x ULCO1A
1x UX04A

=K201 | S | M | 1
1x FB FBSTP1
2x NF200TA
2x BJD01B
2x ULG01A
12x AB3TA
6x ASSF11MTA
4x BWA01A_M1
3x BXX3D_B
4x BXX3XD_B
5x BXX3A_B
2x BWB01A

=K201 | S | M | 2
1x FB FBSTP1
2x BJD01A
2x BJD01C
5x CS01A
```

3. TRANSLATESUCHE

Mit der Translatesuche ist es möglich alle oder einzelne auf einer Zeichnung befindlichen Translatetexte gegen andere Translatetexte zu tauschen oder Translatetexte in Originaltexte umzuwandeln.

Vorgehensweise:

Beispiel: Umwandeln der "TRANSPRO" in Originaltexte.

Im Projektmenü "ELCAD/Stammdaten/Translatedatei - "Datei/Auswahl/Projekttexte" in ASCII unter "C:\ETB\DATA" ablegen.

ETB öffnen und Translatesuche an wählen. Es erscheint folgendes Dialogfeld nach Konfig öffnen.

TRANSLATESUCHE Konfiguration

☐ Translate nach Translate

Verwendete Translate-Datei \

ersetzen mit \

Ab hochzählen um

☒ Translate nach Original-Text

Verwendete Translate-Datei \

ersetzen mit Original-Texten aus der Datei

Quell-Datei

...

Ziel-Datei

Im zweiten Feld "Translate nach Original-Text" an wählen. Verwendete Translate-Datei ist hier "Z" Sie soll durch die in ASCII ausgelesenen Originaltexten ersetzt werden.

Quelldatei ist hier das ebenso in ASCII ausgelesene Projekt.

OK - Start bestätigen und danach die im **ETB** gebildete "NEU.TXT" - Datei in "ELCAD\ Dienste ASCII" in das Projekt einlesen.

Das Feld " Translate nach Translate " ist selbst erklärend.

4. TEXTSUCHE

Die **Textsuche** ermöglicht es alle auf einer Zeichnung befindlichen “Freien Texte” in eine neue Translate - Datei umzuwandeln.

Vorgehensweise:

Im Projektmenü “ELCAD/Stammdaten/Translatedatei - “Datei/Anlegen” muss eine neue Translate - Datei angelegt werden. Das Projekt oder die zu bearbeitenden Pläne in ASCII unter “C:\ETB\DATA” auslesen.

ETB öffnen und Textsuche an wählen.

Es erscheint folgendes Dialogfeld nach Konfig öffnen.

Eintrag der Position der Translate - Datei (\A, \B, \C, \D, \Z).

Quell - Datei auswählen („Projekt.asc“).

OK / Start bestätigen und danach die im **ETB** gebildete “NEUTRANS.TXT - Datei” in “ELCAD\Translatebearbeitung” in die neu erstellte Translate - Datei einlesen, nun muss noch die im ETB gebildete “NEU.TXT” unter “ELCAD/Dienste/Zeichnung einlesen/ASCII” eingelesen werden.

5. SYMBOLKATALOG

Erstellen eines Symbolkataloges.

Vorgehensweise:

Auslesen der zu Dokumentierenden Symbolbibliothek in ein ASCII - File unter „C:\ETB\DATA\xxxxx.ASC“.

Öffne Symbolkatalog und Konfiguration im **ETB** es erscheint folgendes Dialogfenster.

Symbol-Katalog Konfiguration

Symbole
Formblatt (Leer=>kein): FBLEER1
Bezugspunktsymbol (Leer=>kein): BEZUG

Freie Fläche des Formblatts
X1: 20.0 mm X2: 415.0 mm
Y1: 22.0 mm Y2: 292.0 mm

Anzahl der Spalten und Zeilen
Spalten: 4 Zeilen: 3

Zeichnungsname
Blatt-Ebene: 4
1. Ebene: =
2. Ebene: A
3. Ebene: A

Texthöhen
Dialogue: 2.0 mm
Symbol-Info: 2.0 mm

Unterteilungs-Linien
Stift: 1 Linie: 1

Alles im Raster von
2.00 mm

☒ Dialoge anzeigen
☒ Makros auswerten
☒ Unterteilung anzeigen

Quell-Datei (Symbole)
C:\ETB\DATA\XXX.ASC

Ziel-Datei (Katalog)
C:\ETB\DATA\NEU.KAT

Fehler-Protokoll-Datei
C:\ETB\DATA\FEHLER.TXT

Abbruch OK

1. Feld:
Eintragen des Formblattes (FBLEER1 ist in der Standardbibliothek EV60617 hinterlegt),
2. Feld:
Eintragen der X/Y Koordinaten für die freie Fläche (Für FBLEER1 können die oben angegebenen Koordinaten übernommen werden).
3. Feld:
Eintragen der Spalten und Zeilen
4. Feld:
Definieren der Zeichnungsname.
5. -Feld:
Eintragen der Grafischen Darstellungsart.

Nach bestätigen OK / Start den Katalog „NEU.KAT“ in ELCAD unter Dienste/Zeichnungsbearbeitung mit ASCII einlesen.