




Assoziativität

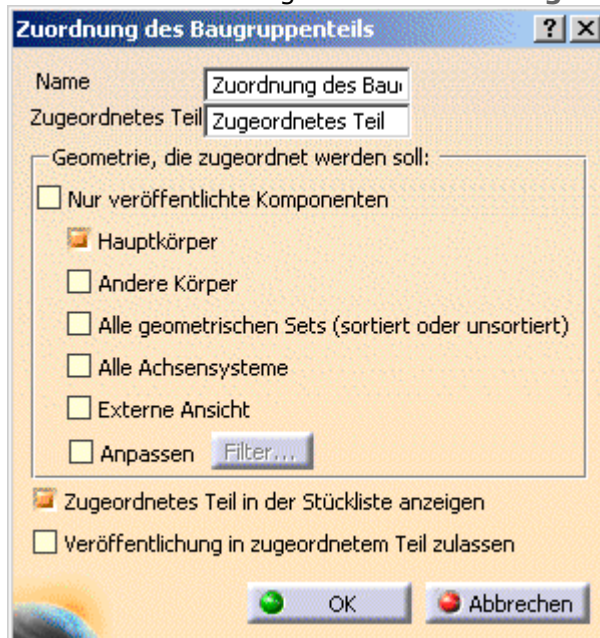
 Mit dieser Funktion kann die CATPart-Geometrie im Baugruppenkontext geändert werden, ohne dass dazu das Referenz-CATPart geändert werden muss. Dem assoziativen Teil können auch dann neue Körper/Geometrien hinzugefügt werden, wenn die Baugruppenkomponente nicht vorliegt (Baugruppenkomponente wird nicht gespeichert, wenn die Baugruppe in ENOVIA V5 im Modus 'Struktur zugänglich' gespeichert wurde).


 Das Dokument [AssemblyAssociativity.CATProduct](#) öffnen.

 Der Befehl **Assoziativität** bewirkt die Erzeugung eines neuen CATPart-Exemplars in der Baugruppe. Das CATPart-Exemplar enthält eine Kopie, die durch Kopieren/Einfügen unter Verwendung der Option **Als Ergebnis mit Verknüpfung** von einer ausgewählten Geometrie aus allen/angepassten Komponenten der aktiven Baugruppe entsteht. Das neue CATPart weist Assoziativität mit der Baugruppengeometrie und -struktur auf.

 **1.** Im Strukturbaum den Eintrag **Stachelradprodukt (Sprocket Product.1)** doppelt anklicken, um ihn zu aktivieren.

2. Das Symbol **Assoziativität**  in der Symbolleiste **Baugruppenkomponenten** anklicken. Das Dialogfenster **Zuordnung des Baugruppentails** wird angezeigt.

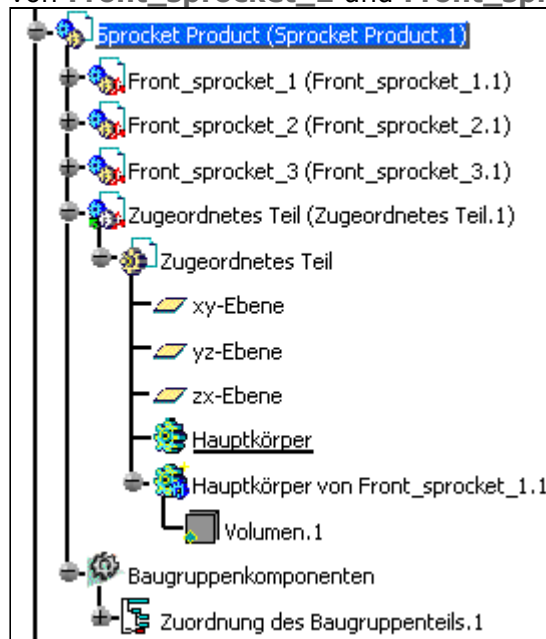


 Die folgenden Teilekomponenten können in die Baugruppenkomponente mit Assoziativität aufgenommen werden:

- ◆ Hauptkörper
- ◆ andere Körper
- ◆ alle geometrischen Sets (sortiert oder unsortiert)
- ◆ alle Achsensysteme
- ◆ externe Ansicht
- ◆ alle Kombinationen der zuvor ausgeführten Elemente unter Verwendung der Option **Anpassen**. Bei dieser Option können die Körper, die für jedes ausgewählte Teil kopiert werden sollen, explizit ausgewählt werden.

3. Die Option **Hauptkörper** ist im Fensterbereich **Geometrie, die zugeordnet werden soll** standardmäßig ausgewählt. **OK** anklicken. Ein Knoten mit dem Namen **Zugeordnetes Teil (Zugeordnetes Teil.1)** (**Associated Part (Associated Part.1)**) wird im Strukturbaum unter dem aktivierten Knoten des Unterprodukts erzeugt. Die Geometrie wird mit Hilfe der

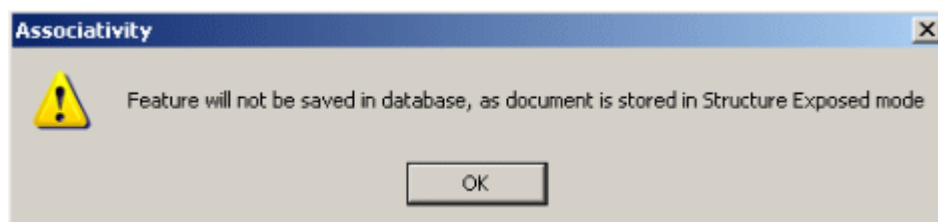
Option **Als Ergebnis mit Verknüpfung** aus **Front_sprocket_1** kopiert und unter diesem Knoten eingefügt. Unter diesem Knoten stehen keine sekundären Körper von **Front_sprocket_2** und **Front_sprocket_3** zur Verfügung.



- ◆ Eine Verknüpfung, die beim Kopieren und Einfügen unter Verwendung der Option **Als Ergebnis mit Verknüpfung** generiert wurde, wird im Fall einer Assoziativität von CATShape nicht im zugeordneten Teil erzeugt.
- ◆ Ist die Option **Zugeordnetes Teil in der Stückliste anzeigen** ausgewählt, wird das zugeordnete Teil in der Stückliste angezeigt.

Assoziativität mit Produktkontext

- ◆ In ENOVIA V5 ist das Produkt der Kontext für den Import von Körpern und Geometrien.
- ◆ Falls der Modus **Structure Exposed (Struktur zugänglich)** in ENOVIA V5 aktiviert ist (Modus des aktiven Produkts), wird die Komponente nicht erzeugt. Wenn der Benutzer daher versucht, eine Assoziativitätskomponente zu erzeugen, wird eine Warnung angezeigt.



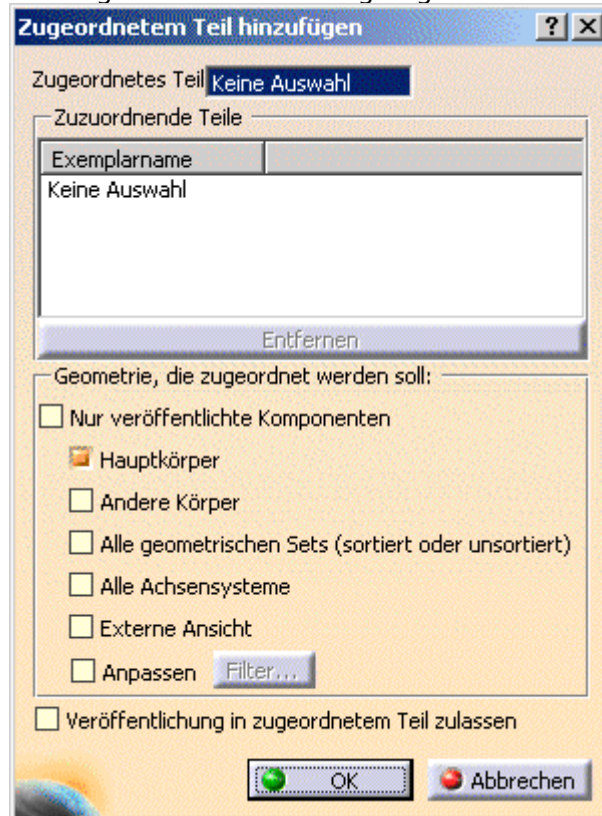
Zugeordnetem Teil hinzufügen

Mit diesem Befehl können Körper aus vorhandenen/neuen Quellteilen im Produkt dem zugeordneten Teil unter Beibehaltung ihrer Assoziativität hinzugefügt werden.

Der Befehl **Zugeordnetem Teil hinzufügen** bewirkt keine Änderung der Geometrien, die dem Teil bereits zugeordnet sind.


4. Das Symbol **Zugeordnetem Teil hinzufügen**  in der Symbolleiste **Baugruppenkomponenten** anklicken. Das Dialogfenster **Zugeordnetem Teil**

hinzufügen wird angezeigt. Darin wird die Geometrie von Quellenteilen zu beliebigen CATParts hinzugefügt.




5. Zugeordnetes Teil (Associated Part.1) im Feld Zugeordnetes Teil auswählen.

6. In das Feld Exemplarname klicken und Front_sprocket_1.1, Front_sprocket_2.1 sowie Front_sprocket_3.1 im Fensterbereich Zuzuordnende Teile auswählen.

-  ♦ Es kann ein Teil oder Produkt ausgewählt werden. Wenn ein Produkt ausgewählt wird, werden alle unter dem Produkt befindlichen Teile zur Liste hinzugefügt.
- ♦ Wenn das Quellenteil aus der Liste entfernt werden soll, das Quellenteil aus der Liste auswählen und **Entfernen** anklicken.

7. Die Optionen Hauptkörper und Andere Körper im Bereich Geometrie, die zugeordnet werden soll auswählen.

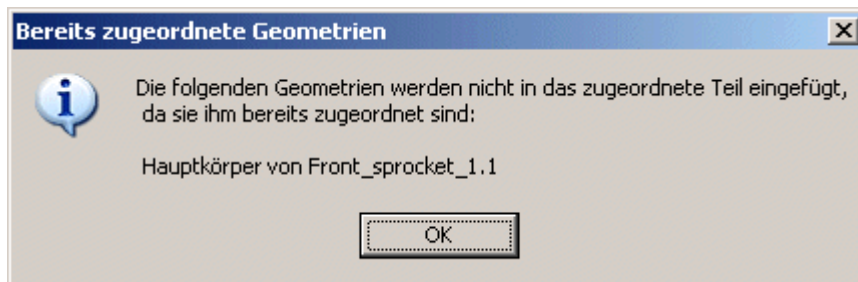
-  Wenn für die Auswahl von Geometrie die Option **Anpassen** verwendet wurde, ist das Feld **Zuzuordnende Teile** inaktiviert.

Veröffentlichung in zugeordnetem Teil zulassen

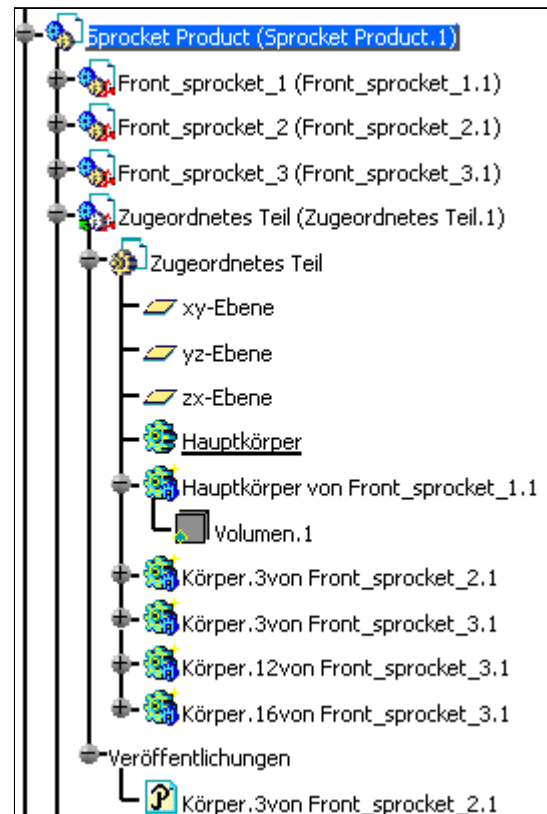
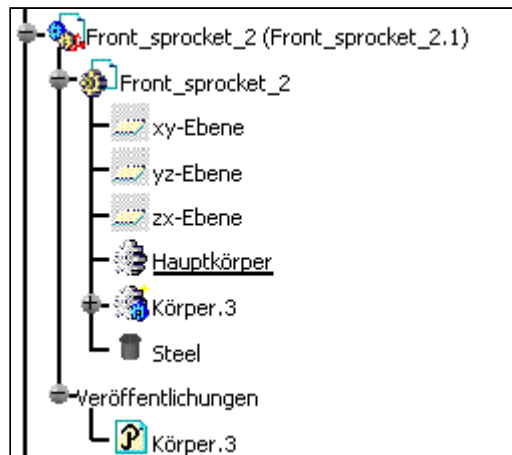
Die Option **Veröffentlichung in zugeordnetem Teil zulassen** ermöglicht die Veröffentlichung der eingefügten Geometrien im zugeordneten Teil, sofern diese im Quellenteil veröffentlicht wurden.

8. Die Option Veröffentlichung in zugeordnetem Teil zulassen auswählen.

9. OK anklicken. Das Nachrichtenfenster Bereits zugeordnete Geometrien wird angezeigt.



10. **OK** anklicken. Alle sekundären Körper von **Front_sprocket_2** und **Front_sprocket_3** werden unter dem Knoten **Zugeordnetes Teil** hinzugefügt. Die Veröffentlichung des Hauptkörpers (PartBody) von **Front_sprocket_2** wird ebenfalls kopiert.



Nur veröffentlichte Komponenten

Wenn die Option **Nur veröffentlichte Komponenten** ausgewählt ist, werden nur die veröffentlichten Geometrien aus der Gruppe der ausgewählten Geometrieoptionen oder der Liste angepasster Geometrien in das zugeordnete Teil importiert. Dies ist eine separate und unabhängige Option.


- ◆ Ein Hauptkörper oder Körper wird nur importiert, wenn er veröffentlicht wurde.
- ◆ Alle unter einem geometrischen Set oder geordnetem geometrischen Set befindlichen Komponenten werden nur importiert, wenn sie veröffentlicht wurden. Ein geometrisches Set oder ein geordnetes geometrisches Set wird daher nur importiert, wenn es mindestens eine veröffentlichte Komponente enthält.
- ◆ Wenn **Anpassen** als Geometrieoption ausgewählt ist, können Veröffentlichungen ausgewählt werden. In diesem Fall wird der Hauptkörper/Körper/das geometrische Set/geordnete geometrische Set, zu dem diese Veröffentlichung gehört, zur Liste hinzugefügt.

Die Verfügbarkeit und der Standardwert dieser Option während der Erzeugung und während der Bearbeitung hängen von der Einstellung für die Option **Externe Auswahl mit**

Verknüpfung auf veröffentlichte Elemente beschränken ab (unter **Tools** -> **Optionen** -> **Infrastruktur** -> **Part Infrastructure** -> **Allgemein** -> **Externe Referenzen**).

- ◆ Wenn diese Einstellung entsperrt und nicht ausgewählt ist, steht die Option **Nur veröffentlichte Komponenten** nur während der Bearbeitung zur Verfügung und das Markierungsfeld im Dialogfenster ist standardmäßig abgewählt.
- ◆ Wenn diese Einstellung entsperrt und ausgewählt ist, steht die Option **Nur veröffentlichte Komponenten** nicht zur Verfügung und das Markierungsfeld im Dialogfenster ist standardmäßig ausgewählt.
- ◆ Ist diese Einstellung gesperrt, ist die Option **Nur veröffentlichte Komponenten** immer inaktiviert und ihr Wert entspricht dem Wert der Einstellung.

11. Stachelradprodukt mit der rechten Maustaste anklicken und **Komponenten** -> **Neues Teil** auswählen. Wenn ein Dialogfenster angezeigt wird, das dem Benutzer empfiehlt, über die Optionen einen neuen Ursprungspunkt für das neue Teil zu definieren, die Option **Nein** anklicken. Der Knoten **Teil1 (Teil1.1)** wird im Strukturbaum hinzugefügt.

12. Das Symbol **Zugeordnetem Teil hinzufügen**  anklicken. Das Dialogfenster **Zugeordnetem Teil hinzufügen** wird angezeigt.

13. **Teil1 (Teil1.1)** im Feld **Zugeordnetes Teil** auswählen.

14. In das Feld **Exemplarname** klicken und **Front_sprocket_1.1**, **Front_sprocket_2.1** und **Front_sprocket_3.1** auswählen.

15. Die Optionen **Nur veröffentlichte Komponenten**, **Hauptkörper**, **Andere Körper** und **Alle geometrischen Sets (sortiert oder unsortiert)** im Bereich **Geometrie, die zugeordnet werden soll** auswählen.

16. **OK** anklicken. In diesem Fall wird nur der veröffentlichte Körper ausgewählt. Die restliche Auswahl wird ignoriert.

