

Angabe des Lizenzservers oder der Lizenzdatei:

- 28000@Lizenzserver
(Hier kann der Rechnername oder die IP-Adresse angegeben werden.)
- C:\Siemens\Lizenz\NX1847_Lizenz.txt

Sprachauswahl:

- Am besten ist hier *German* auszuwählen, da dann die deutschen Release Notes (falls vorhanden) mit installiert werden.
- Wird beabsichtigt, weitere NX-Dialogsprachen neben Englisch zu benutzen (Systemvariable *UGII_LANG*), so muss der Ordner *LOCALIZATION* mit installiert werden.

Bei der Installation ist zu beachten, dass seit der Version NX10 ein eigener Dienst (Server) für die Online-Hilfe installiert werden muss. Dabei wird zuerst der Dienst installiert, später werden die Inhalt nachinstalliert (deutsche und/oder englische Dokumentation oder andere Sprachen).

- **Tipp für NX-Programmierer:** Bei der Installation der NX Dokumentation „NX Help“ sind am besten die „NX API Handbücher“ auch zu installieren. Damit steht später die Hilfe für die Programmier-Schnittstellen von NX zur Verfügung.

2.1.4 Installation von Updates

Siemens bietet über einen Online-Zugang (GTAC) die Möglichkeit Updates für NX und für die Online-Hilfe herunterzuladen. Dabei sollte man folgende Unterschiede bei den Update-Typen beachten:

Update-Typ:	Beschreibung
MR (Maintenance Release)	Umfangreiche Updates, welche neue Funktionen und Fehlerbehebungen enthalten können (ca. halbjährlich) z.B. NX1847 => NX1872
MP (Maintenance Pack)	Kleinere Updates, welche hauptsächlich Fehlerbehebungen enthalten (monatlich) z.B. NX1847 => NX1851
Hotfixes (Patches)	Kleine, wichtige Updates, welche meist nur Korrekturen zu einzelnen Funktionen

	oder für spezielle OEM-Umgebungen enthalten. z.B. für <i>Daimler Supplier Package</i>
Zusätzliche Updates	In dieser Kategorie haben wir zusätzliche Updates einsortiert, welche nicht direkt mit der NX-Funktionalität zu tun haben. z.B. Aktualisierung SPLM-Doc-Server, Aktualisierung NX-Lizenzserver, etc.

Bei der Installation von Updates kann es zu Fehlern kommen. Falls etwas nicht funktioniert hat, wird das am Schluss des Update-Vorgangs im DOS-Fenster angezeigt.

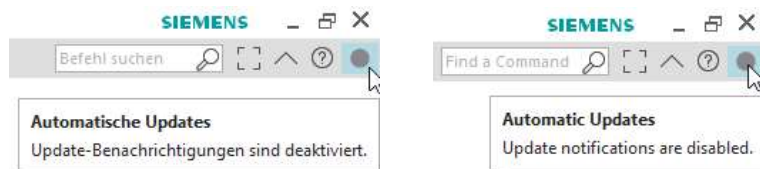
Beispiel:

```
The following kits had update errors:
PUTRANS UGII
Drücken Sie eine beliebige Taste . . .
```

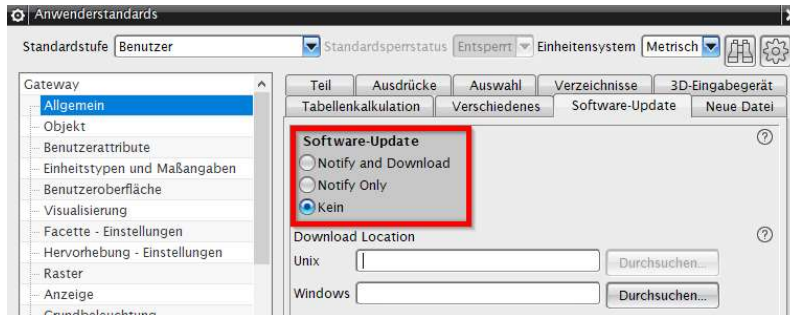
Gründe für dieses Problem können z.B. eine geöffnete NX-Sitzung oder eine aktive Antivirensoftware sein. Gegebenenfalls können Sie das Update erneut ausführen, wenn das Problem behoben ist.

- Datei >
- Dienstprogramme >
- Anwenderstandards... >
- Gateway > Allgemein >
- Software-Update
- File > Utilities >
- Customer Defaults... >
- Gateway > General >
- Software Update

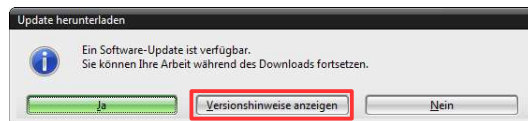
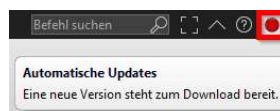
Mit der Einführung von NX1847 kann die installierte Version auf Updates nach dem Start von NX überprüft werden. Hierzu befindet sich in der rechten oberen Ecke der NX-Sitzung eine Schaltfläche *Automatische Updates (Automatic Updates)*.



Auch die *Anwenderstandards* wurden dazu um eine neue Einstellung erweitert.



- Die Aktivierung von „**Notify and Download**“ würde sich folgendermaßen auswirken:



Mit dem Betätigen des Buttons „*Versionshinweise anzeigen*“ werden im Webbrowser, bei bestehender Internetverbindung, die aktuellen Release Notes der aktuellsten Siemens NX-Version aufgerufen unter:

„https://docs.plm.automation.siemens.com/tdoc/nx/1872/release_notes/#uid:index“

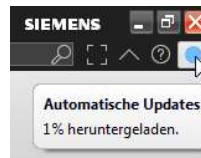
Mit dem Betätigen des Buttons „*Ja*“ wird eine Anmeldemaske geöffnet, über welche man nach korrekter Eingabe eines aktiven Siemens-GTAC-Benutzers die aktuellste NX-Version direkt in NX im Hintergrund herunterladen kann.

Überlegen Sie sich gut, ob Sie einen automatischen NX-Update zulassen! Wir und die meisten NX-Systembetreuer sind der Meinung, dass bei produktiv eingesetzten NX-Installationen eine so weitreichende Maßnahme „tötlich“ wäre. Selbst in der eigenen Firma käme es dann zwangsweise zu unterschiedlichen Softwareständen mit den aus der Vergangenheit bekannten massiven Problemen! (Meinung nach über 34 Jahre UG/NX-Erfahrung). Wir können unseren Kunden diesen automatischen NX-Update auf keinen Fall empfehlen!

2 Installation



Abgespeichert werden die Download-Daten unter „%USERPROFILE%\Downloads\SPLMAutoDownload\NXUpdate\...“



- Bei aktiver Einstellungen in den *Anwenderstandards* „**Notify Only**“



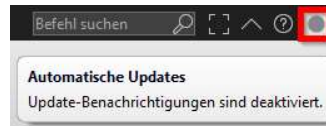
Mit dem Betätigen des Buttons „*Versionshinweise anzeigen*“ werden im Webbrowser, bei bestehender Internetverbindung, die aktuellen Release Notes der aktuellsten Siemens NX-Version aufgerufen unter:

„https://docs.plm.automation.siemens.com/tdoc/nx/1872/release_notes/#uid:index“

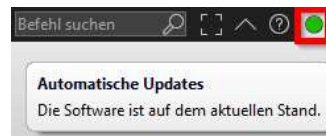
Mit dem Betätigen des Buttons „*Ja*“ wird ein Informationsfenster aufgerufen, welches auf die Einstellungen in den *Anwenderstandards* verweist, da diese auf „*Notify Only*“ eingestellt sind (siehe oben).



- Bei aktiver Einstellungen in den *Anwenderstandards* „**Kein**“ ...



- Falls bereits die aktuellste Version Installiert ist ...



Zudem kann wahlweise ein Verzeichnis für die Download-Dateien angegeben werden.

2.1.5 Installationspakete NX1847

Folgende Pakete können bei der benutzerdefinierten Installation (*Custom*) ausgewählt werden.

Haken bei der Installation:	Modulbezeichnung:	Installierte Ordner:
<ul style="list-style-type: none"> • NX Platform 		INSTALL UGII NXBIN DIAGRAMCORE LOCALIZATION NXASSEMBLY NXPARTS NXPLOT PVTRANS REL_INFO UGFLEXLM UGMANAGER UGSAMPLES UGTIPS UGWEB TOPOLOGY_OPTIMIZATION
<ul style="list-style-type: none"> • Add-on products 		
	<ul style="list-style-type: none"> • Automation Designer 	AUTOMATION_DESIGNER
	<ul style="list-style-type: none"> • Automotive 	NXHUMAN UGAUTOMOTIVE DESIGN_TOOLS MOLDWIZARD NXREPORTS UGWELD STAMPING_TOOLS
	<ul style="list-style-type: none"> • Diagramming 	DIAGRAMMING
	<ul style="list-style-type: none"> • Drafting 	DRAFTING TDP