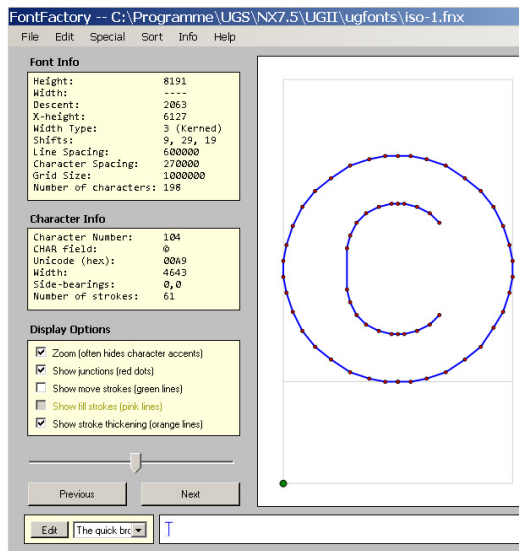


# 1 Das Freewaretool FontFactory

## 1.1 Allgemein

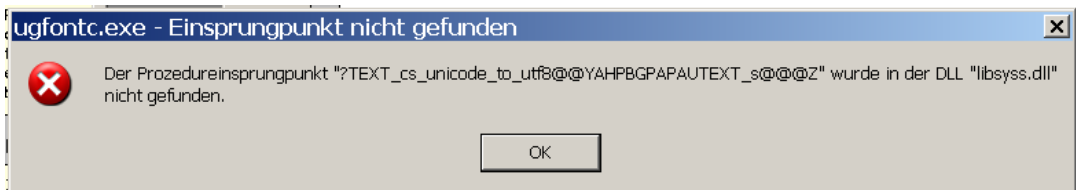
FontFactory ist ein Freewaretool zum Betrachten, Manipulieren und Konvertieren von NX-Fonts. Außerdem können mit diesem Tool Windows-Fonts nun auch in niedrigeren Versionen als NX8 verwendet werden.

**Hinweis!** Ab NX8 stehen die Windows-Fonts in NX standardmäßig zur Verfügung!



## 1.2 Installation

Die FontFactory.exe muss lokal ausgeführt werden und im Font-Verzeichnis liegen, dieses befindet sich im %UGII\_ROOT\_DIR% im Ordner ugfonts. Wird die Datei von einem Netzlaufwerk aus ausgeführt, so erscheint folgende Fehlermeldung beim Öffnen eines Fonts:



**Achtung!** Manipulieren Sie einen NX-Font muss immer daran gedacht werden, dass Ihr Kunde bzw. Partner nicht die gleiche Font-Datei hat. Vergrößern Sie z. B. den Buchstaben "A" der Font-Datei *iso-1*, so ist das "A" bei Ihrem Kunden/Partner immer noch wie in der Originaldatei von NX. Möchten Sie das umgehen müssen Sie Ihrem Kunden oder Partner die \*.fnx-Datei aus dem NX-Font-Verzeichnis mitschicken.

### 1.3 Funktionen



Über *File > Open* können NX-Fonts im \*.fnx und \*.fnt-Format geöffnet werden.

Windows-Fonts werden über *Import TrueType* geöffnet. Diese können dann ganz einfach als \*.fnt im Fontverzeichnis über die Umgebungsvariable `%UGII_CHARACTER_FONT_DIR%` abgespeichert werden und mit *ugfontc.exe* als \*.fnx (für NX lesbare Datei) abgespeichert werden. Im NX-Fontverzeichnis, z. B. `C:\Programme\UGS\NX7.5\UGII\ugfonts` können keine Windows-Fonts abgelegt werden, da NX sie dort nicht ausließt. Mit dieser Technik steht Ihnen die Verwendung von Windows-Fonts auch in Versionen niedriger als NX8 zur Verfügung.

Über den Menüpunkt *Edit* kann jeder einzelne Buchstabe bearbeitet werden.

Es ist möglich sich alle in der Font-Datei vorhandenen Buchstaben, Zahlen und Zeichen über *Info > Character Table* auflisten zu lassen. Leider können keine Symbole, wie etwa das Durchmesserzeichen, angezeigt werden.

Character Info Table									
	Dec	Hex	Character	CHAR Field	Width	Left SB	Right SB	Strokes	Unicode Name
25	90	005A	Z	z	4837	0	0	15	Latin Capital Letter Z
26	46	002E	.	.	1805	322	64	10	Full Stop
27	44	002C	,	,	1612	193	65	14	Comma
28	43	002B	+	+	4772	0	0	17	Plus Sign
29	45	002D	-	-	3353	0	0	7	Hyphen-Minus
30	0	0000	□	⧔	4772	0	0	24	Unknown character