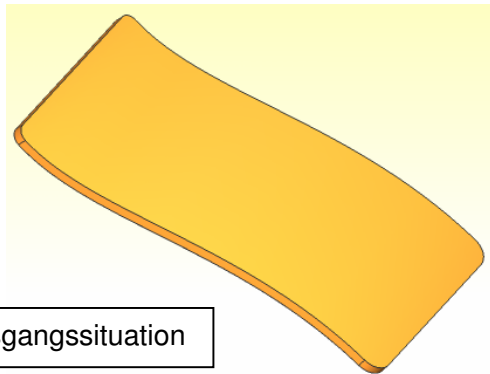
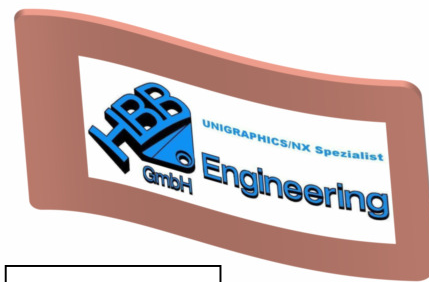


Aufwicklung Bild in Originalgröße (UG – Photo)



Ausgangssituation



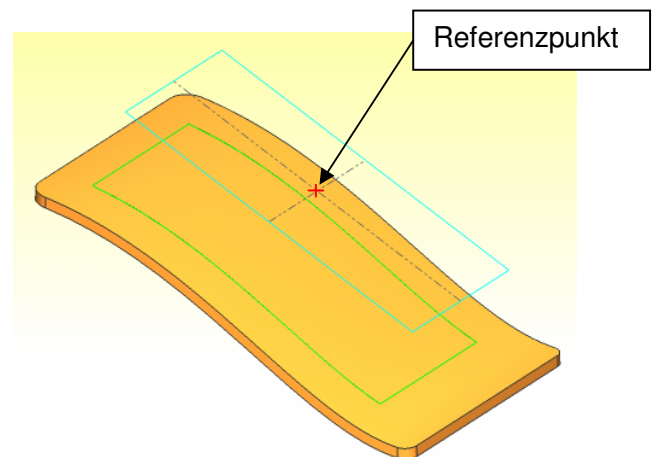
Endergebnis

Um in Unigraphics/NX ein Bild maßstabsgetreu auf eine Fläche zu wickeln, muss diese zuerst bearbeitet werden.

Mit Hilfe der Skizze ein Rechteck erstellen. Länge und Breite müssen dem gewünschten Bild entnommen werden. Anschließend projizieren Sie das Rechteck mit „**gleicher Bogenlänge**“ auf die Fläche.



Teilen Sie die Fläche mit der Funktion „**Fläche Teilen**“



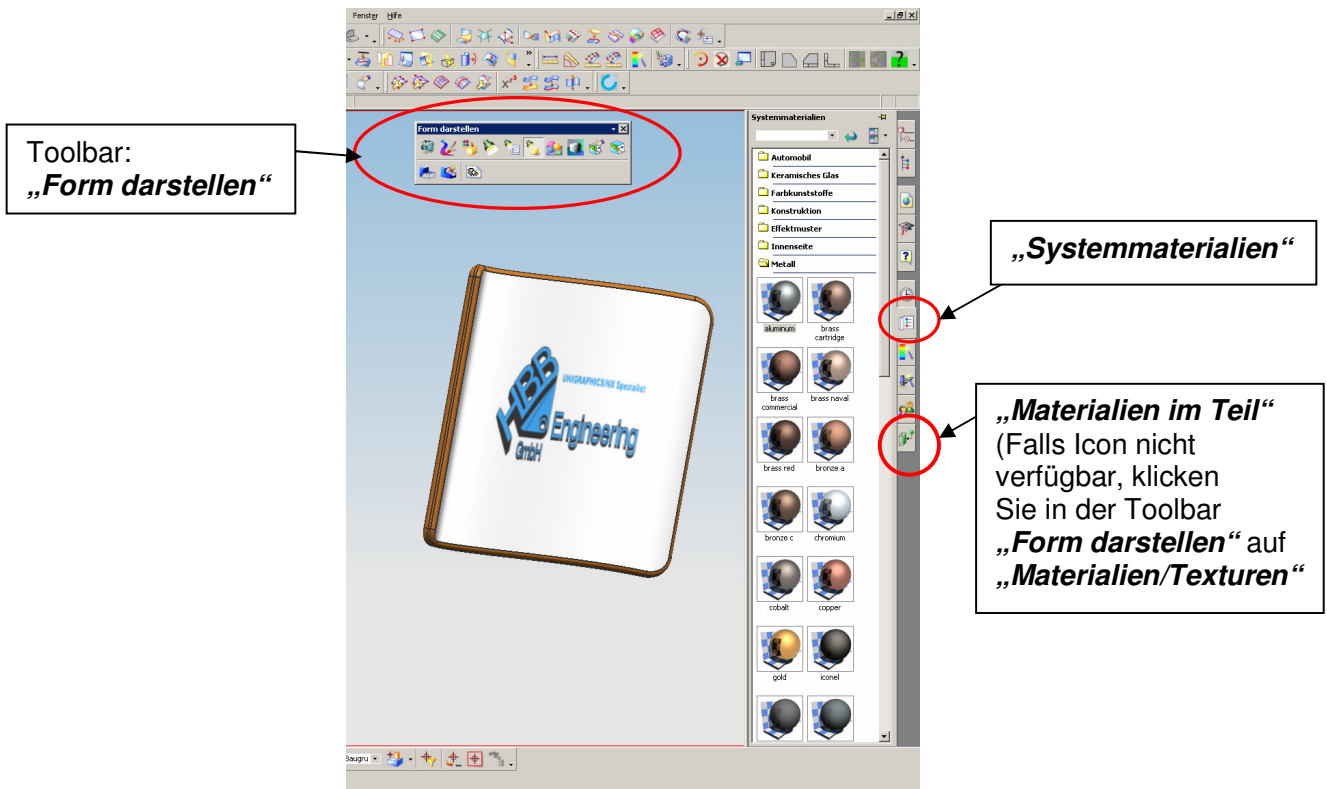
Referenzpunkt

Die dabei entstandene Fläche entspricht den Maßen des Ursprungsbildes.

Um in Unigraphics/NX ein Bild auf eine Fläche zu wickeln, begibt man sich in den „**Studio-Bereich**“ (rechte Maustaste gedrückt halten „**Studio**“).



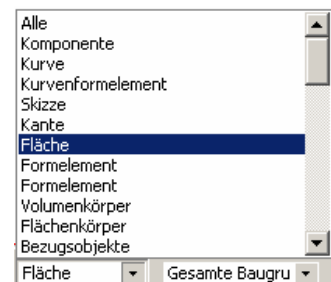
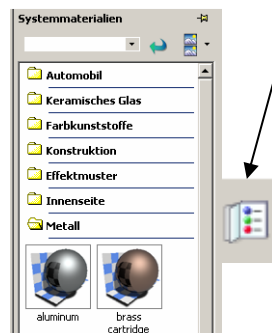
Wichtige Icons und Toolbars:



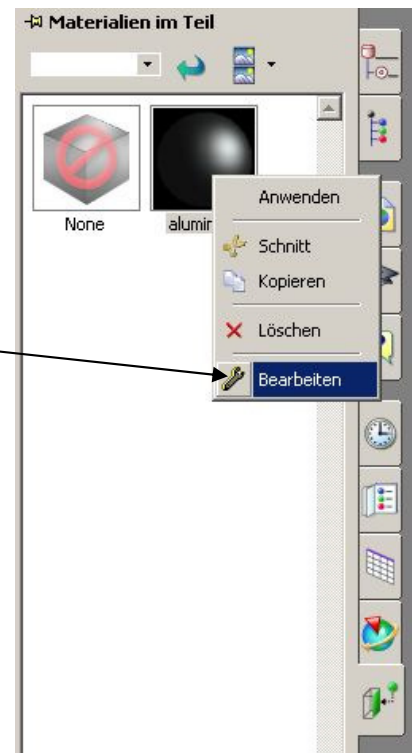
Tip: Stellen Sie den Auswahlfiler auf Fläche, um die gewünschte Fläche auswählen zu können.

Im „**Studiobereich**“ weisen Sie der Fläche ein beliebiges Oberflächenmaterial zu.

Dies kann nach dem Öffnen der „**Systemmaterialien**“ ausgesucht werden.



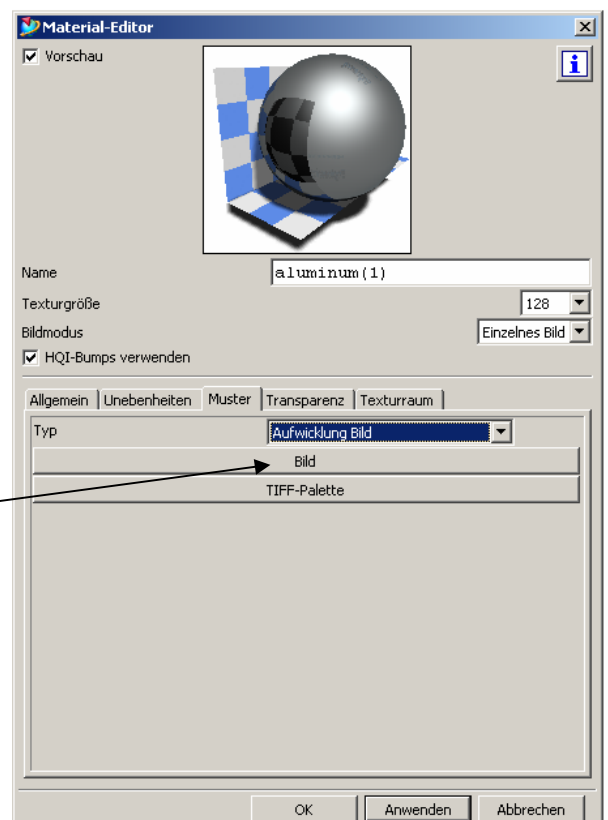
Um ein Bild auf die Fläche zu bekommen, muss das bereits vergebene Material über „**Materialien im Teil**“ durch Rechtsklick bearbeitet werden.



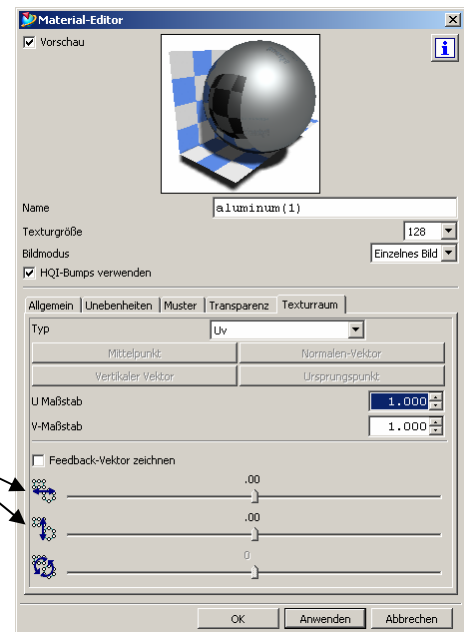
Wählen Sie nun den Reiter „**Muster**“ aus und schalten bei „**Typ**“ auf „**Aufwicklung Bild**“ um. Mit klicken auf „**Bild**“, können Sie ihr gewünschtes Motiv auswählen.

Tipp:

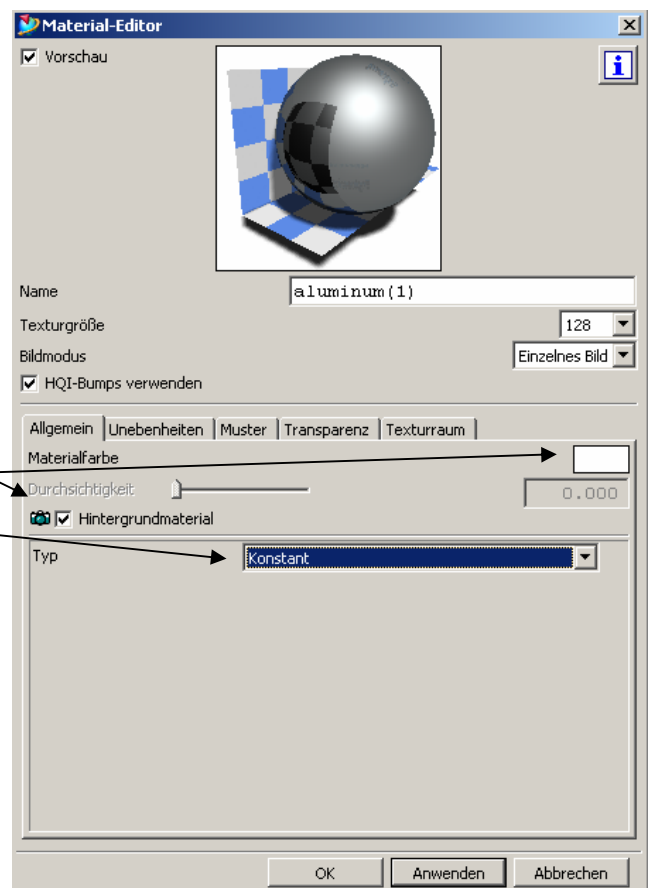
Es werden jpg-, tif- und png-Dateien unterstützt!



Klicken Sie nun auf den Reiter **„Texturraum“**.
 Bei **„Bildmodus“** wählen Sie **„Einzelnes Bild“**.
 Anschließend den Typ auf **„UV“** umstellen.
 Mit verschieben der UV-Parameter kann die Lage
 des Bildes beeinflusst werden.
 (→ Bild in gewünschte Position verschieben)



Um dem Bild noch eine bessere Farbtintensität zu
 verleihen, setzen Sie im Reiter **„Allgemein“** einen
 Haken bei **„Hintergrundmaterial“**.
 Die **„Materialfarbe“** sollte mit der
 Hintergrundfarbe des Bildes übereinstimmen.
 (in diesem Fall weiß)
„Typ“ auf **„Konstant“** stellen.



Nun können Sie in der Toolbar „**Form darstellen**“ durch einen Klick auf „**Schattieren**“ ein Bild erstellen. Entspricht das Ergebnis den Vorstellungen so kann dieses gespeichert werden.

