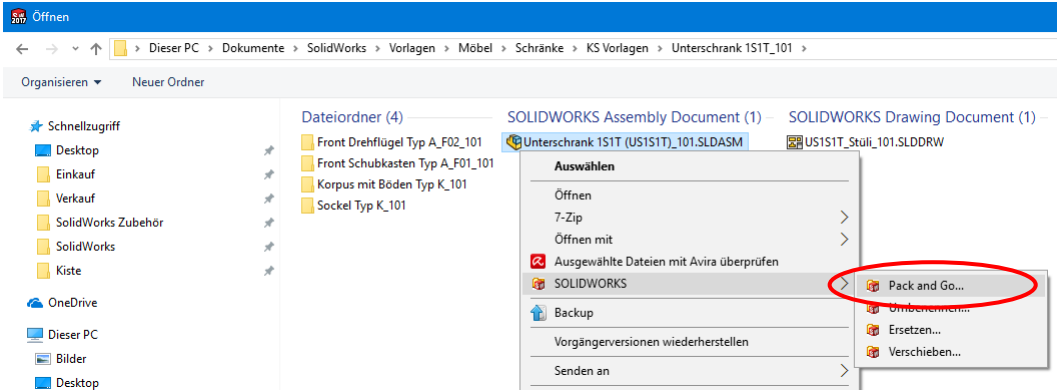
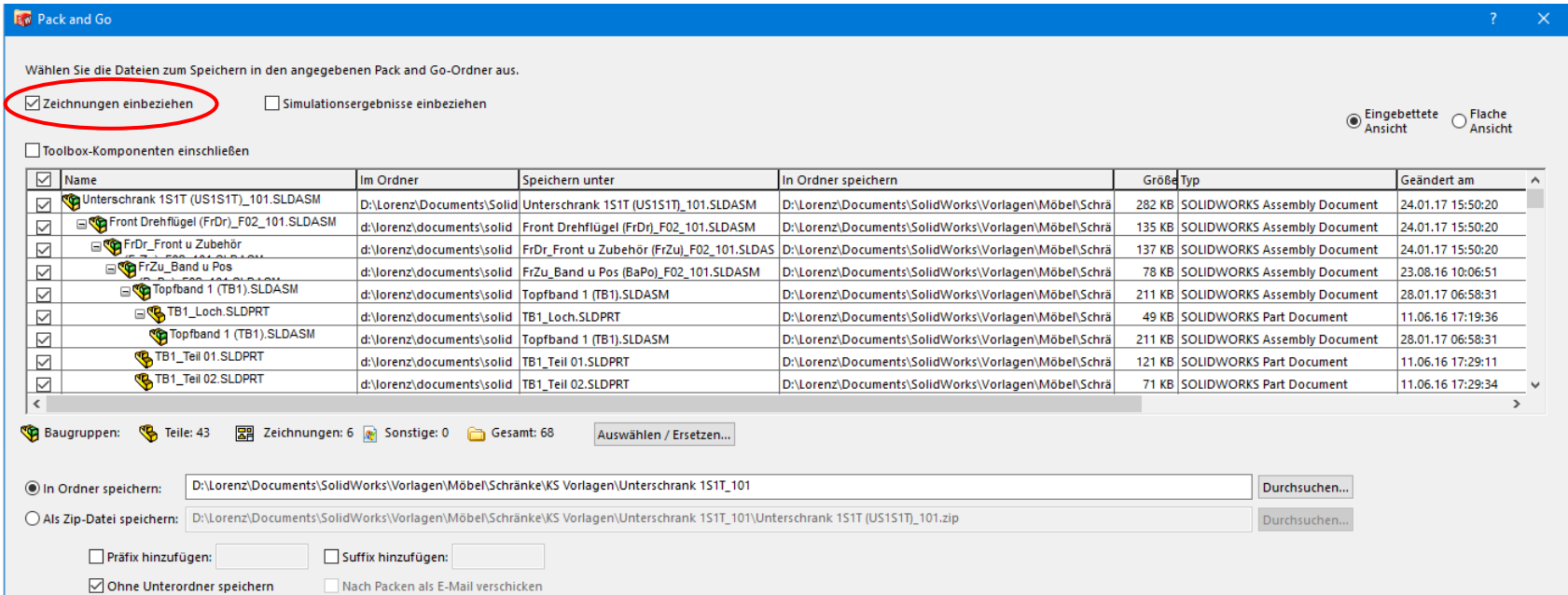


Pack and Go mit Ordnerstruktur

SolidWorks neu starten > RK auf gewünschte Baugruppe > MK auf - SolidWorks / Pack and Go.



Bei Bedarf, Haken in „Zeichnungen einbeziehen“ setzen.



Wiederverwendete Komponenten ausschließen. Wenn diese Komponenten in einem eigenen Ordner sind, können sie durch - „Auswählen / Ersetzen“ > „Im Ordner“ > Name des Ordners > „Elemente deaktivieren“ > ...te Auswahl aufl... - ausgeschlossen werden. Z.B. Zubehör und Normteile.

Vählen Sie die Dateien zum Speichern in den angegebenen Pack and Go-Ordner aus.

Zeichnungen einbeziehen Simulationsergebnisse einbeziehen

Toolbox-Komponenten einschließen

Eingebettete Ansicht Flache Ansicht

Name	Im Ordner	Speichern unter	In Ordner speichern	Größe	Typ
<input checked="" type="checkbox"/> So_Stül_101.SLDDRW	D:\Lorenz\Documents\SolidWorks\Vorlagen\Möbel\Schränke\KS Vorlagen\Unterschrank 151T_101.SLDDRW	D:\Lorenz\Documents\SolidWorks\Vorlagen\Möbel\Schränke\KS Vorlagen\Unterschrank 151T_101	<input checked="" type="checkbox"/>	80 KB	SOLIDWORKS
<input checked="" type="checkbox"/> So_Blende vo_101.SLDPR	d:\lorenz\documents\solidworks\vorlagen\möbel\schränke\ks vorlagen\unterschrank 151t_101	D:\Lorenz\Documents\SolidWorks\Vorlagen\Möbel\Schränke\KS Vorlagen\Unterschrank 151T_101	<input checked="" type="checkbox"/>	72 KB	SOLIDWORKS
<input checked="" type="checkbox"/> Sockel (So)_101.SLDASM	d:\lorenz\documents\solidworks\vorlagen\möbel\schränke\ks vorlagen\unterschrank 151t_101	D:\Lorenz\Documents\SolidWorks\Vorlagen\Möbel\Schränke\KS Vorlagen\Unterschrank 151T_101	<input checked="" type="checkbox"/>	132 KB	SOLIDWORKS
<input checked="" type="checkbox"/> So_Stül_101.SLDDRW	D:\Lorenz\Documents\SolidWorks\Vorlagen\Möbel\Schränke\KS Vorlagen\Unterschrank 151T_101	D:\Lorenz\Documents\SolidWorks\Vorlagen\Möbel\Schränke\KS Vorlagen\Unterschrank 151T_101	<input checked="" type="checkbox"/>	80 KB	SOLIDWORKS
<input type="checkbox"/> Sockelverstellfuß (SVF).SLDASM	d:\lorenz\documents\solidworks\vorlagen\möbel\schränke\zubehör\verstellfuß	D:\Lorenz\Documents\SolidWorks\Vorlagen\Möbel\Schränke\Zubehör\Verstellfuß	<input type="checkbox"/>	131 KB	SOLIDWORKS
<input type="checkbox"/> SVF_Flansch.SLDPR	d:\lorenz\documents\solidworks\vorlagen\möbel\schränke\zubehör\verstellfuß	D:\Lorenz\Documents\SolidWorks\Vorlagen\Möbel\Schränke\Zubehör\Verstellfuß	<input type="checkbox"/>	121 KB	SOLIDWORKS
<input type="checkbox"/> SVF_Rohr.SLDPR	d:\lorenz\documents\solidworks\vorlagen\möbel\schränke\zubehör\verstellfuß	D:\Lorenz\Documents\SolidWorks\Vorlagen\Möbel\Schränke\Zubehör\Verstellfuß	<input type="checkbox"/>	74 KB	SOLIDWORKS
<input type="checkbox"/> SVF_Scheibe.SLDPR	d:\lorenz\documents\solidworks\vorlagen\möbel\schränke\zubehör\verstellfuß	D:\Lorenz\Documents\SolidWorks\Vorlagen\Möbel\Schränke\Zubehör\Verstellfuß	<input type="checkbox"/>	90 KB	SOLIDWORKS

Baugruppen: Teile: 44 Zeichnungen: 6 Sonstige: 0 Gesamt: 69 Auswählen / Ersetzen...

In Ordner speichern: D:\Lorenz\Documents\SolidWorks\Vorlagen\Möbel\Schränke\KS Vorlagen\Unterschrank 151T_101 Durchsuchen...

Als Zip-Datei speichern: D:\Lorenz\Documents\SolidWorks\Vorlagen\Möbel\Schränke\KS Vorlagen\Unterschrank 151T_101\Unterschrank 151T (US151T)_101.zip Durchsuchen...

Auswählen / Ersetzen

Suchkriterien

Suche: **Im Ordner** nach: **Zubehör**

Und: Elemente auswählen Element(e) deaktivieren Text ersetzen durch: _____

Optionen: Keine Groß-/Kleinschreibung Genaue Übereinstimmung

Deaktivieren **te Auswahl aufl...** Schließen Hilfe

Feld „In Ordner speichern“ Pfad auf neuen Projektordner ändern. Im Beispiel wird die Endung _101 (Vorlagennummer) auf _HL001 (Kundenkürzel und Schranknummer) geändert. In diesen Ordner werden auch betreffende Ordner hineingenommen, die vorher außerhalb des Projektordners lagen.

Name	Im Ordner	Speichern unter	In Ordner speichern	Größe	Typ	Geändert am
<input checked="" type="checkbox"/> Unterschrank 151T (US151T)_101.SLDASM	D:\Lorenz\Documents\SolidWorks\Vorlagen\Möbel\Schränke\KS Vorlagen\Unterschrank 151T_101	D:\Lorenz\Documents\SolidWorks\Vorlagen\Möbel\Schränke\KS Vorlagen\Unterschrank 151T (US151T)_101	<input checked="" type="checkbox"/>	282 KB	SOLIDWORKS Assembly Document	24.01.17 15:50:20
<input checked="" type="checkbox"/> Front Drehflügel (FrDr)_F02_101.SLDASM	d:\lorenz\documents\solidworks\vorlagen\möbel\schränke\ks vorlagen\unterschrank 151t_101	D:\Lorenz\Documents\SolidWorks\Vorlagen\Möbel\Schränke\KS Vorlagen\Unterschrank 151T (US151T)_101	<input checked="" type="checkbox"/>	135 KB	SOLIDWORKS Assembly Document	24.01.17 15:50:20
<input checked="" type="checkbox"/> FrDr_Front u Zubehör (FrZu)_F02_101.SLDASM	d:\lorenz\documents\solidworks\vorlagen\möbel\schränke\ks vorlagen\unterschrank 151t_101	D:\Lorenz\Documents\SolidWorks\Vorlagen\Möbel\Schränke\KS Vorlagen\Unterschrank 151T (US151T)_101	<input checked="" type="checkbox"/>	137 KB	SOLIDWORKS Assembly Document	24.01.17 15:50:20
<input checked="" type="checkbox"/> FrZu_Band u Pos (BaPo)_F02_101.SLDASM	d:\lorenz\documents\solidworks\vorlagen\möbel\schränke\ks vorlagen\unterschrank 151t_101	D:\Lorenz\Documents\SolidWorks\Vorlagen\Möbel\Schränke\KS Vorlagen\Unterschrank 151T (US151T)_101	<input checked="" type="checkbox"/>	78 KB	SOLIDWORKS Assembly Document	23.08.16 10:06:51
<input type="checkbox"/> Topfband 1 (TB1).SLDASM	d:\lorenz\documents\solidworks\vorlagen\möbel\schränke\ks vorlagen\unterschrank 151t_101	D:\Lorenz\Documents\SolidWorks\Vorlagen\Möbel\Schränke\KS Vorlagen\Unterschrank 151T (US151T)_101	<input type="checkbox"/>	211 KB	SOLIDWORKS Assembly Document	28.01.17 06:58:31
<input type="checkbox"/> TB1_Loch.SLDPR	d:\lorenz\documents\solidworks\vorlagen\möbel\schränke\ks vorlagen\unterschrank 151t_101	D:\Lorenz\Documents\SolidWorks\Vorlagen\Möbel\Schränke\KS Vorlagen\Unterschrank 151T (US151T)_101	<input type="checkbox"/>	49 KB	SOLIDWORKS Part Document	11.06.16 17:19:36
<input type="checkbox"/> Topfband 1 (TB1).SLDASM	d:\lorenz\documents\solidworks\vorlagen\möbel\schränke\ks vorlagen\unterschrank 151t_101	D:\Lorenz\Documents\SolidWorks\Vorlagen\Möbel\Schränke\KS Vorlagen\Unterschrank 151T (US151T)_101	<input type="checkbox"/>	211 KB	SOLIDWORKS Assembly Document	28.01.17 06:58:31
<input type="checkbox"/> TB1_Teil 01.SLDPR	d:\lorenz\documents\solidworks\vorlagen\möbel\schränke\ks vorlagen\unterschrank 151t_101	D:\Lorenz\Documents\SolidWorks\Vorlagen\Möbel\Schränke\KS Vorlagen\Unterschrank 151T (US151T)_101	<input type="checkbox"/>	121 KB	SOLIDWORKS Part Document	11.06.16 17:29:11
<input type="checkbox"/> TB1_Teil 02.SLDPR	d:\lorenz\documents\solidworks\vorlagen\möbel\schränke\ks vorlagen\unterschrank 151t_101	D:\Lorenz\Documents\SolidWorks\Vorlagen\Möbel\Schränke\KS Vorlagen\Unterschrank 151T (US151T)_101	<input type="checkbox"/>	71 KB	SOLIDWORKS Part Document	11.06.16 17:29:34

Baugruppen: Teile: 43 Zeichnungen: 6 Sonstige: 0 Gesamt: 68 Auswählen / Ersetzen...

In Ordner speichern: D:\Lorenz\Documents\SolidWorks\Vorlagen\Möbel\Schränke\KS Vorlagen\Unterschrank 151T_HL001 Durchsuchen...

Als Zip-Datei speichern: D:\Lorenz\Documents\SolidWorks\Vorlagen\Möbel\Schränke\KS Vorlagen\Unterschrank 151T_101\Unterschrank 151T (US151T)_101.zip Durchsuchen...

Präfix hinzufügen: _____ Suffix hinzufügen: _____

Ohne Unterordner speichern Nach Packen als E-Mail verschicken

Besteht bereits ein Suffix und soll dieser geändert werden, dann: „Auswählen/Ersetzen“ öffnen. > Unter „Speichern unter“ vorhandenen Suffix-Text eintragen. > Unter „Text ersetzen durch“ neuen Suffix-Text eingeben. > Schließen.

Name	Im Ordner	Speichern unter	In Ordner speichern	Größe	Typ	Geändert am
Unterschrank 151T (US151T)_101.SLDASM	D:\Lorenz\Documents\Solid	Unterschrank 151T (US151T)_101.SLDASM			KS Assembly Document	24.01.17 15:50:20
Front Drehflügel (FrDr)_F02_101.SLDASM	d:\lorenz\documents\solid	Front Drehflügel (FrDr)_F02_101.SLDASM			KS Assembly Document	24.01.17 15:50:20
FrDr_Front u Zubehör	d:\lorenz\documents\solid	FrDr_Front u Zubehör (FrZu)_F02_101.SLDAS			KS Assembly Document	24.01.17 15:50:20
FrZu_Band u Pos	d:\lorenz\documents\solid	FrZu_Band u Pos (BaPo)_F02_101.SLDASM			KS Assembly Document	23.08.16 10:06:51
Topband 1 (TB1).SLDASM	d:\lorenz\documents\solid	Topband 1 (TB1).SLDASM			KS Assembly Document	28.01.17 06:58:31
TB1_Loch.SLDPRT	d:\lorenz\documents\solid	TB1_Loch.SLDPRT			KS Part Document	11.06.16 17:19:36
Topband 1 (TB1).SLDASM	d:\lorenz\documents\solid	Topband 1 (TB1).SLDASM			KS Assembly Document	28.01.17 06:58:31
TB1_Teil 01.SLDPRT	d:\lorenz\documents\solid	TB1_Teil 01.SLDPRT			KS Part Document	11.06.16 17:29:11
TB1_Teil 02.SLDPRT	d:\lorenz\documents\solid	TB1_Teil 02.SLDPRT			KS Part Document	11.06.16 17:29:34

Baugruppen: Teile: 43 Zeichnungen: 6 Sonstige: 0 Gesamt: 68 Auswählen / Ersetzen...

In Ordner speichern: D:\Lorenz\Documents\SolidWorks\Vorlagen\Möbel\Schränke\KS Vorlagen\Unterschrank 151T_HL001 Durchsuchen...

Als Zip-Datei speichern: D:\Lorenz\Documents\SolidWorks\Vorlagen\Möbel\Schränke\KS Vorlagen\Unterschrank 151T\Unterschrank 151T (US151T)_101.zip Durchsuchen...

Präfix hinzufügen: Suffix hinzufügen: Ohne Unterordner speichern Nach Packen als E-Mail verschicken

Oder:
Besteht noch kein Suffix, dann: Haken für „Suffix hinzufügen“ setzen. > Suffix Text eintragen.

Name	Im Ordner	Speichern unter	In Ordner speichern	Größe	Typ	Geändert am
So_Stüli.SLDDRW	D:\Lorenz\Documen	So_Stüli.SLDDRW	D:\Lorenz\Documents\SolidWorks\Vorlagen\M	79 KB	SOLIDWORKS Drawing Document	08.03.17 22:16:49
So_Blende vo.SLDPRT	d:\lorenz\document	So_Blende vo.SLDPRT	D:\Lorenz\Documents\SolidWorks\Vorlagen\M	72 KB	SOLIDWORKS Part Document	08.03.17 22:16:48
Sockel (So).SLDASM	d:\lorenz\document	Sockel (So).SLDASM	D:\Lorenz\Documents\SolidWorks\Vorlagen\M	132 KB	SOLIDWORKS Assembly Document	08.03.17 22:17:29
So_Stüli.SLDDRW	D:\Lorenz\Documen	So_Stüli.SLDDRW	D:\Lorenz\Documents\SolidWorks\Vorlagen\M	79 KB	SOLIDWORKS Drawing Document	08.03.17 22:16:49
So_Stüli.SLDDRW	D:\Lorenz\Documen	So_Stüli.SLDDRW	D:\Lorenz\Documents\SolidWorks\Vorlagen\M	79 KB	SOLIDWORKS Drawing Document	08.03.17 22:16:49
Sockelverstellfuß (SVF).SLDASM	d:\lorenz\document	Sockelverstellfuß (SVF).SLDASM	D:\Lorenz\Documents\SolidWorks\Vorlagen\M	131 KB	SOLIDWORKS Assembly Document	08.03.17 22:09:01
SVF_Flansch.SLDPRT	d:\lorenz\document	SVF_Flansch.SLDPRT	D:\Lorenz\Documents\SolidWorks\Vorlagen\M	121 KB	SOLIDWORKS Part Document	08.03.17 22:09:00
SVF_Rohr.SLDPRT	d:\lorenz\document	SVF_Rohr.SLDPRT	D:\Lorenz\Documents\SolidWorks\Vorlagen\M	74 KB	SOLIDWORKS Part Document	08.03.17 22:09:00
SVF_Scheibe.SLDPRT	d:\lorenz\document	SVF_Scheibe.SLDPRT	D:\Lorenz\Documents\SolidWorks\Vorlagen\M	90 KB	SOLIDWORKS Part Document	08.03.17 22:09:00

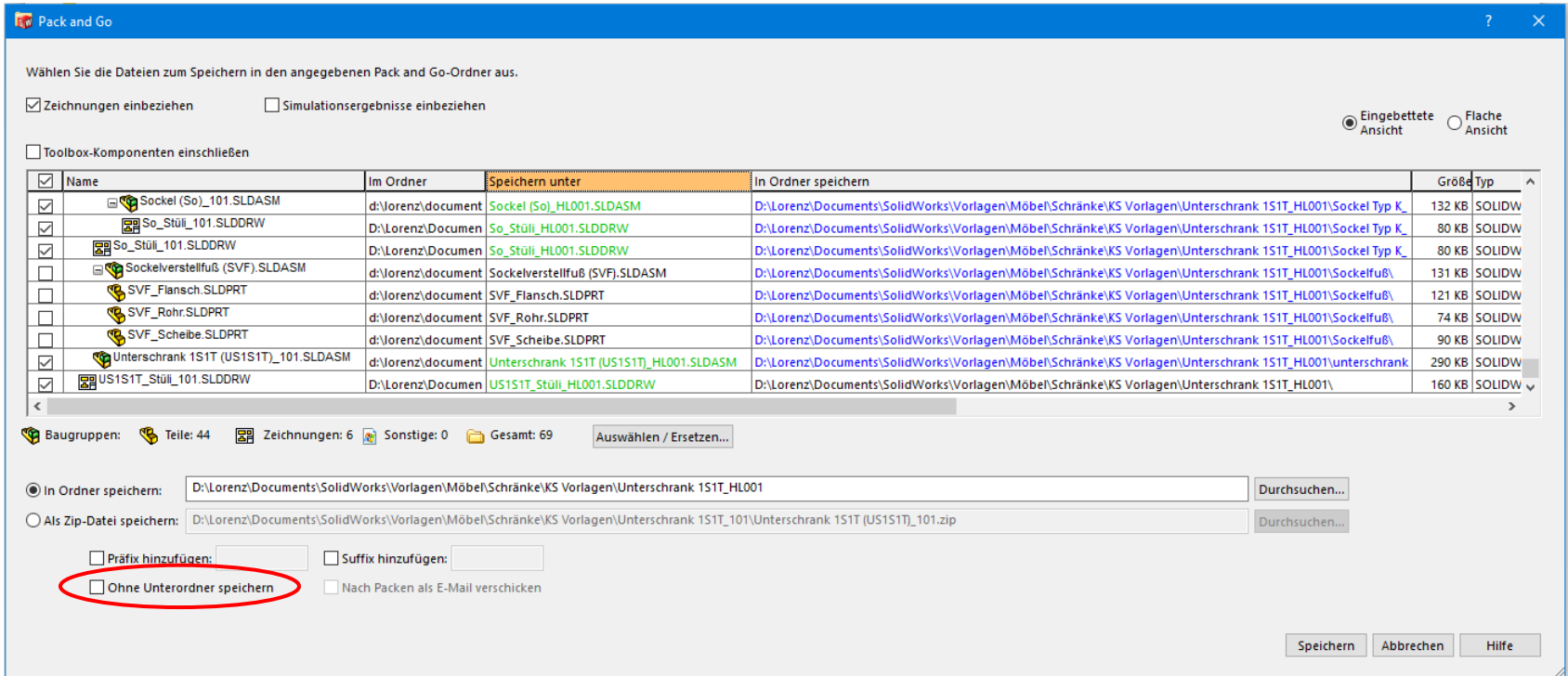
Baugruppen: Teile: 44 Zeichnungen: 6 Sonstige: 0 Gesamt: 69 Auswählen / Ersetzen...

In Ordner speichern: D:\Lorenz\Documents\SolidWorks\Vorlagen\Möbel\Schränke\KS Vorlagen\Unterschrank 151T_HL001 Durchsuchen...

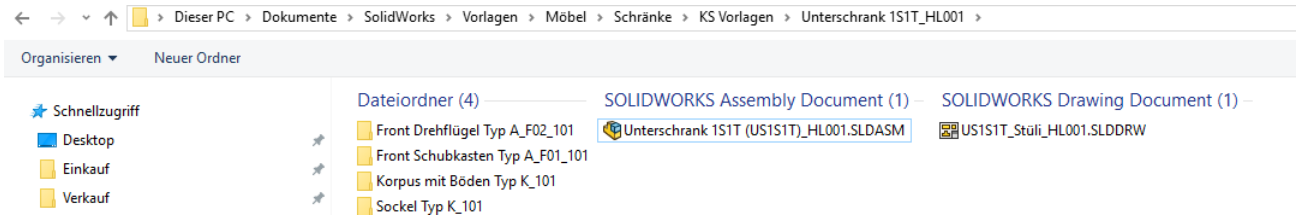
Als Zip-Datei speichern: D:\Lorenz\Documents\SolidWorks\Vorlagen\Möbel\Schränke\KS Vorlagen\Unterschrank 151T\Unterschrank 151T (US151T)_101.zip Durchsuchen...

Präfix hinzufügen: Suffix hinzufügen: HL001 Ohne Unterordner speichern Nach Packen als E-Mail verschicken

In „Ohne Unterordner speichern“ Haken rausnehmen. > Nochmal die Einstellungen prüfen. Zeichnungen einbeziehen; Zubehör ectr. ausschließen; Neuer Projektordner; **Eindeutiger Suffix**; kein Haken in „Ohne Unterordner speichern“. > „Speichern“ drücken.

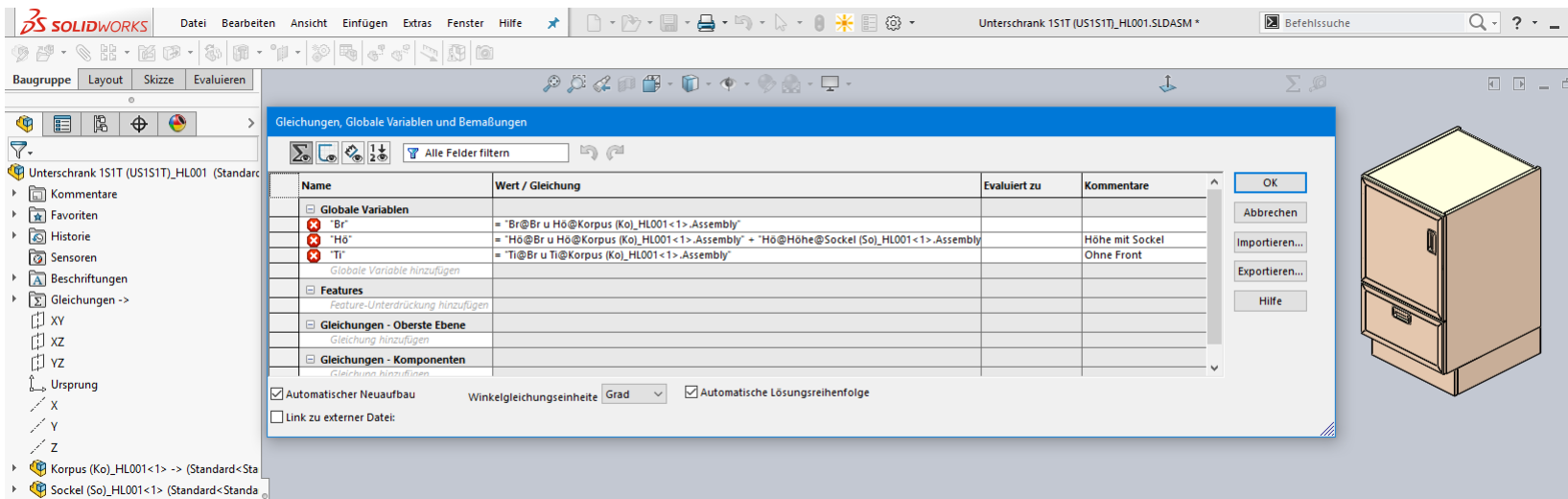


Die Baugruppe wird mit gleicher Ordnerstruktur und geänderte Dateinamen als Kopie gespeichert.

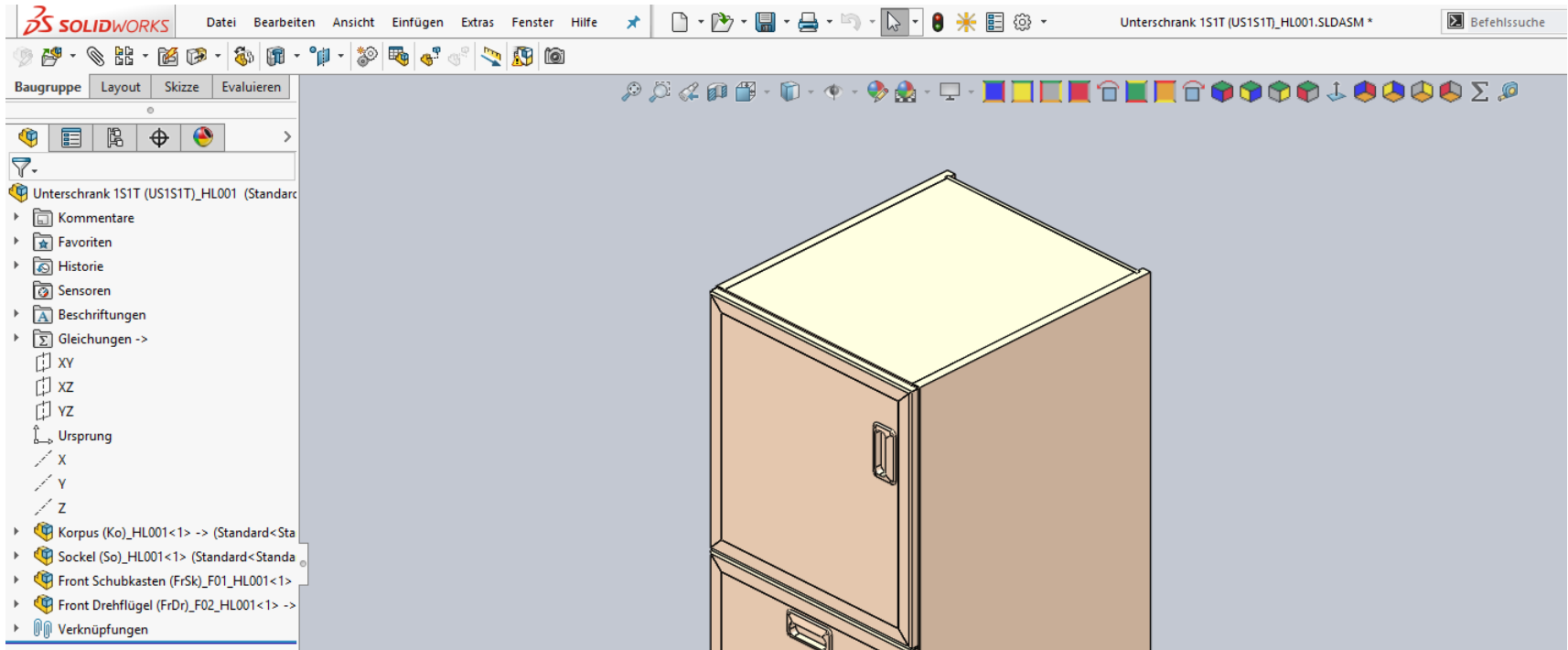


Die neu erstellte BG anschließend öffnen. Wenn SolidWorks Gleichungsbezüge noch anpassen will, dann mit „Ja“ bestätigen.

Gleichungen in der BG und in den UBG neu ausrechnen lassen (Gleichungseeditor öffnen > Gleichung anklicken > OK) > Speichern > Schließen.



Baugruppe auf Fehler oder Aktualisierungsbedarf prüfen > Speichern > Schließen.



Leider geht „Pack and Go“ in SolidWorks 2017 nur noch sehr mangelhaft. Die Ordnerstruktur wird nur noch auf einer Ebene gebildet. Es wird ein zusätzlicher, meist leerer Unterordner erzeugt. Die Gleichungen werden nach Öffnen der kopierten Baugruppe nicht automatisch durchgerechnet. Eine Pfadänderung in „In Ordner speichern“ wird im Speichervorgang wieder rückgängig gemacht. Nach jedem Ändern des Ordernamens in „In Ordner speichern“ wird die Meldung „Sollen die geänderten In-Ordner-speichern-Zellen im Gitter mit dem neuen Ordernamen überschrieben werden?“ eingeblendet, wenn kein Haken bei „ohne Unterordner speichern“ gesetzt ist. Deshalb muss immer mit Haken in „Ohne Unterordner speichern“ gestartet werden.

Mit SolidWorks 2017 **SP3** wurden diese Probleme scheinbar wieder in Ordnung gebracht! So kann auch die Einstellung „Ohne Unterordnern speichern“ standardmäßig deaktiviert sein.