

E inleitung

BW_FinRepT ist ein Programm zum multiplen suchen und ersetzen von Texten innerhalb Autocad.

Es gleicht dem suchen und ersetzen aus Autocad selbst, mit dem Unterschied, dass zusätzlich auch in Blöcken (inkl. Verschachtelung), in Layoutnamen, auf gesperrten Layern, sowie im Dateinamen gesucht und ersetzt werden kann.

Beim Aufruf des Programms haben Sie die Möglichkeit, dass Programm mit Dialog oder ohne auszuführen. Dieses ist gedacht um z. B. mit **Skript Pro** mehrere Pläne auf einmal zu bearbeiten.

Eine Stärke dieses Programms ist die Möglichkeit aus einer Textdatei (bw_FinRepT.txt) gleich mehrere Textstrings zu lesen und abzuarbeiten. In Verbindung mit dem Programmaufruf ohne Dialog kann man so z.B. mit Skript Pro gleich mehrere Pläne unbeaufsichtigt abarbeiten !!

Wozu dies, fragen Sie sich ?

Stellen Sie sich als Objektleiter vor, daß bei einem Projekt gleich mehrere Zeichner Sie unterstützen und Sie vom Bauherrn eine fortlaufende Plannummerierung benötigen. Schön und gut, nur woher weiß man meist wie viele Pläne es werden, wo darf der eine mit der Plannummer beginnen, wie viele Pläne wird er erzeugen und wie baue ich eine sinnvolle Planlistenstruktur auf ??

Und noch schlimmer, wie sieht es mit Planreferenzen aus, also Schnitte und Details, die auf anderen Plänen zu finden sind ?

Die Idee...

Vergeben Sie doch einfach temporäre Plannummern. Der Zeichner kann in seinem Plannummernpaket alles nummerieren sowie referenzieren. Es folgt die Planübergabe und Sie können nun mit allen eingegangenen Plänen Ihre Planstruktur aufbauen und haben schließlich eine alte - temporäre Plannummer - und die eigentliche neue. In einem File (BW_FinRepT.txt) schreiben Sie die neue und die zu ersetzende Plannummer auf und lassen das Skript (BW_FinRepT.scr) über Nacht mittels Skript Pro o.ä. laufen.

Natürlich gilt o.g. Beispiel nur als Idee, für mich war es aber das ausschlaggebende dieses Programm überhaupt zu schreiben.

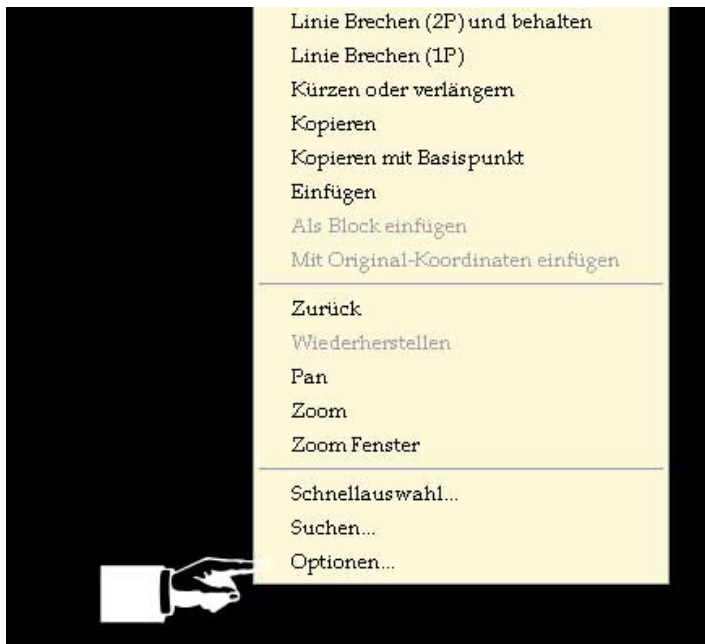
Wenn Sie noch Fragen haben, können Sie mir natürlich auch eine E-Mail schreiben, oder das Feedback -Formular auf meiner Homepage nutzen.

Lauffähig unter Autocad Release : 2000(i), 2002, 2004

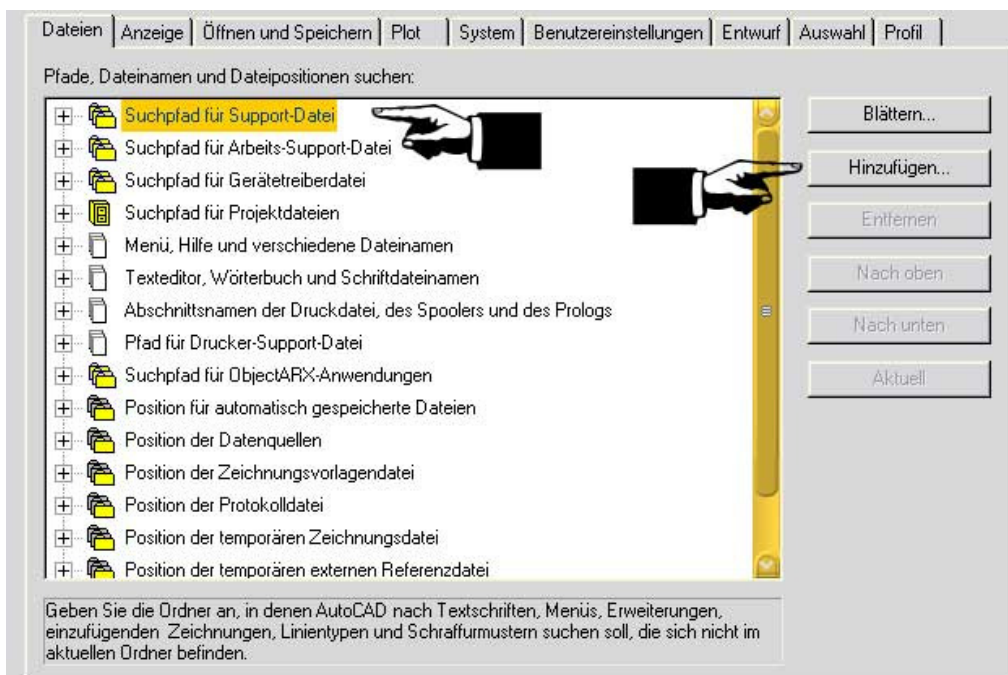
Rolf "Benwisch" Wischnewski

Installieren des Programmes

Nach dem Aufruf von Setup.exe und dem entpacken der Dateien in einem Ordner Ihrer Wahl, sollten Sie diesen Ordner, sofern nicht schon vorh., als Suchpfad in Autocad hinzufügen. Klicken Sie hierzu im Zeichnungsfenster auf die rechte Maustaste und wählen Optionen aus.



Im anschließenden Fenster klicken Sie auf Suchpfad, dann auf Hinzufügen und über blättern können Sie nun den Ordner auswählen.



Optional können Sie über die Eingabe von "menülad" (ohne Anführungsstriche), die "BW-FinReot.mns" öffnen und laden. Hiermit erhalten Sie einen vordefinierten Button, der BW FinReot mit

.....
Dialog aufruft.

FinRepT ohne Dialog

```
Befehl: bw_finrept
Mit Dialogführung [Ja/Nein] <Nein> ? ...
Groß- und Kleinschreibung beachten [Ja/Nein] <Nein> ?
Nur ganze Wörter suchen [Ja/Nein] <Nein> ?
Gesperrte Objekte mit einbeziehen [Ja/Nein] <Nein> ? j
Dateinamen berücksichtigen [Ja/Nein] <Nein> ? j
```

Wenn Sie von der Kommandozeile das Programm aufrufen, werden Sie als erstes gefragt, ob Sie mit Dialogführung starten wollen oder nicht.

Beim Aufruf ohne Dialog können Sie nur die Suchempfindlichkeit bestimmen und, ob auch im Dateinamen (der gerade aktiven Zeichnung) gesucht werden soll.

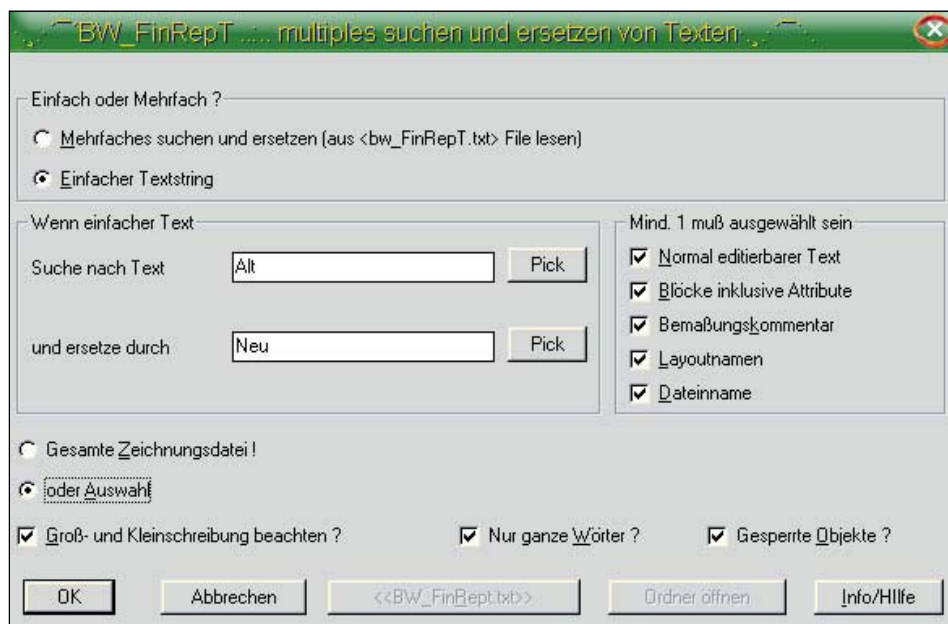
Ansonsten werden alle Sucheinstellungen berücksichtigt!

- Texte
- Blöcke inklusive der Attribute
- Bemaßungskommentare
- Layoutnamen

FinRepT mit Dialog

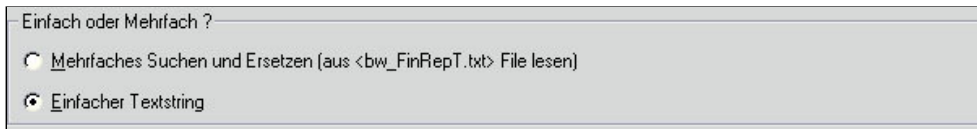
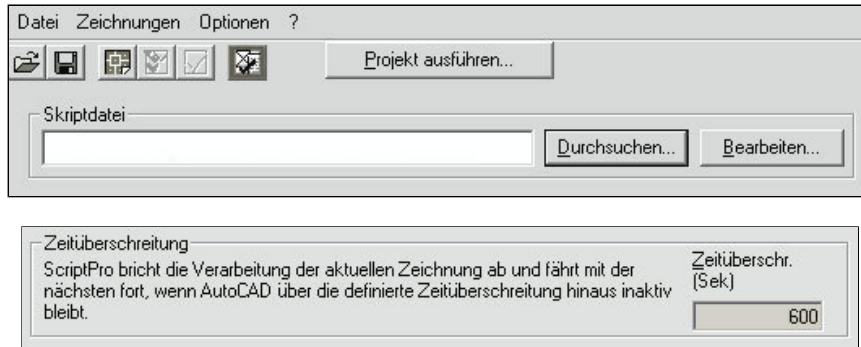
Programmaufruf mit Dialog.

Für detaillierte Infos, klicken Sie einfach auf dem unten stehenden Bild den gewünschten Bereich an.



Einfach oder Mehrfach ?

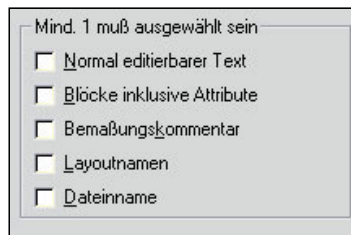
- Wenn Sie sich für mehrfaches suchen und ersetzen entscheiden, dann werden aus der Datei "bw_FinRepT.txt" die erforderlichen Parameter entnommen. Beachten Sie hierzu auch die Formatierungsregeln für diese Datei.
- Achtung!
 - Wenn Sie mittels Skript Pro mehrere Pläne aus einer großen Liste bearbeiten, sollten Sie im Skript Pro die Timeout Einstellung unbedingt erhöhen!!



- Beim einfachen suchen und ersetzen, werden die erforderlichen Parameter aus den Eingabefeldern entnommen.

[Zurück](#)

Sucheinstellungen



- Hier können Sie einstellen, was das Programm alles durchsuchen soll.
- Auswahl **Layoutnamen**:
 - Programm ändert benannte Ausschnitte die von **BW_View** erstellt worden sind mit! Dabei werden auch die Diadateien (zur visuellen Darstellung der Ausschnitte) mit berücksichtigt.
- Auswahl **Dateiname**
 - Bei Programmstart ist "**Dateiname**" stets deaktiviert. Haben Sie im Ordner in der sich die aktive Zeichnung befindet keine Schreibrechte, so ist dieses Feld erst gar nicht nutzbar.
 - **Bei aktiviertem und markiertem Menüpunkt**
 - Suche nach ganzen Wörtern ist deaktiviert .
 - Hat das Programm im Dateinamen einen Treffer und ersetzt einen gefundenen Text, dann wird die Zeichnung neu gespeichert!
 - Speicherort: ..\!FinRepT-SavedDwg\
 - Gespeichert wird im aktuellen Autocadformat.
 - Falls der neue Dateiname bereits im Ordner vorh. ist, wird ein **TimeStamp** vor dem eigentlichen Namen gesetzt. Um die manuelle Arbeit zu erleichtern, wird dem Dateinamen auch der alte hinzugefügt.
Beispiel: 20040411[193845]-FROM_S-62-S-65__TO_S-162-S-65.dwg
 - S-162-S-65.dwg -> bereits im Ordner vorh.
 - Die Datei S-62-S65.dwg hätte also den Dateinamen S-162-S165.dwg bekommen sollen.
 - **Diadateien**, zur visuellen Darstellung der Ausschnitte die von **BW_View** erstellt worden sind, werden mit herangezogen, sofern nicht bereits vorhanden, oder eine DWG-Datei durch einen Timestamp gespeichert wurde.
 - Ein speichern erfolgt nur, wenn der Dateiname inklusive Pfadangabe < 256 Zeichen ist !!

[\[Zurück\]](#)

Suchtiefenmodus

 Gesamte Zeichnungsdatei !
 oder Auswahl

- Bei Auswahl der **gesamten Zeichnungsdatei** wird die komplette Zeichnungsdatenbank berücksichtigt.
- **Auswahl:** Es kann ein Auswahlfenster gezogen werden um nur bestimmte Objekte der Auswahlliste hinzuzufügen.
- Sollten Sie sich für die Auswahl "Gesperrte Objekte berücksichtigen" entscheiden, werden auch Objekte in die Auswahlliste aufgenommen, die sich auf gesperrte Layer befinden.

[\[Zurück\]](#)

Suchempfindlichkeit

Groß- und Kleinschreibung beachten ? Nur ganze Wörter ? Gesperrte Objekte ?

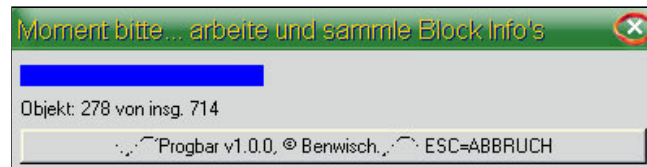
- Stellen Sie hier ein, wie empfindlich die "Search Engine" an die Objekte herangehen soll.
- **Groß- und Kleinschreibung beachten:**
 - Legt fest, daß die Groß-/Kleinschreibung exakt mit der Schreibweise übereinstimmen muß.
- **Nur ganze Wörter suchen**
 - Sucht nur nach ganzen Wörtern. Wenn Sie die Option aktivieren und beispielsweise nach dem Begriff "Plan" suchen, werden keine Zeichenfolgen gefunden, die "Planung" lauten.
- **Gesperrte Objekte berücksichtigen ?**
 - Sollten Sie sich für diese Auswahl entscheiden, werden Textobjekte auch auf gesperrten Layern berücksichtigt (nützlich für den Batchbetrieb).

[Zurück](#)

OK / Abbrechen



- **OK** : Starten der "Search Engine".
 - ein Laufbalken zeigt visuell den Arbeitsprozess an, der jederzeit durch drücken von ESC beendet werden kann. Etwaige Änderungen können über **zurück->rück** auf die **Markierung** zurückgesetzt werden, die BW_FinRepT bei Start erstellt.



- **Abbrechen**: Beendet das Programm ab

Zurück

Info / Hilfe

- Aufruf der Hilfe und der Lizenzbestimmungen.

[\[Zurück\]](#)

Laden und editieren der "bw_FinRepT.txt"



- Button **<<BW_FinRepT.txt>>**
 - Nur aktiv, wenn mehrfaches suchen und ersetzen aktiviert ist und wenn [BW_FinRepT.vlx](#) sich in einem [ACAD Suchpfad](#) befindet.
 - Ein Klick hierauf und es wird der Editor mit dieser Datei geladen. Nun können Sie diese Datei editieren und mehrere zu suchende und zu ersetzende Texte eingeben.
 - Sollten Sie die Datei gelöscht haben, so wird Sie neu angelegt.
- **Aufbau der Datei**

```
bw_FinRepT.txt - Editor
Datei Bearbeiten Format Ansicht ?
# Die Raute dient in diesem File als Kommentarzeile. Sie muß sich
# am Zeilenanfang befinden !!
# Für jede Zeile gilt : Alter Text~Neuer Text
# Die Tilde ~ ist das Trennzeichen !!
# -----
#
# S-1 bis S-9 sind Positionspläne
# S-10 bis S-20 sind Schalpläne Gründung/Bodenplatte
#
# Schalpläne von HA für Wartungshalle
#
#S-1001~S-21
#S-1002~S-22
#S-1003~S-23
#S-1004~S-24
#S-1005~S-25
#S-1006~S-26
#S-1007~S-27
#S-1008~S-28
#S-1009~S-29
#S-1010~S-30
#S-1011~S-31
#S-1012~S-32
#S-1013~S-33
#S-1014~S-34
#S-1015~S-35
#S-1016~S-36
#S-1017~S-37
#S-1018~S-38
#S-1019~S-39
#S-1020~S-40
#S-1021~S-41
#S-1022~S-42
#S-1023~S-43
```

- Button **Ordner öffnen**
 - Nur aktiv, wenn mehrfaches suchen und ersetzen aktiviert ist und wenn [BW_FinRepT.vlx](#) sich in einem [ACAD Suchpfad](#) befindet.
 - Eigentlich nur entstanden, um einen schnellen Zugriff auf die Dateien BW_FinRepT.txt und [BW_FinRepT.scr](#) zu erhalten (Aktionen: Kopieren, umbenennen für mehrere Dateien) .

[Zurück](#)

Laden und editieren der "BW_FinRepT.scr"

- Diese Datei wird von Skript Pro verwendet. Semikolons sind Kommentarzeilen.
- **n** steht für **Nein**
- **j** für **Ja**

- **Aufbau der Datei**

```
bw_FinRepT.scr - Editor
Datei Bearbeiten Format Ansicht ?
; Skriptdatei (.scr) für Autocad Skript Pro
;
; Das Skript für das Multiple suchen/ersetzen
; von Textwerten, die aus einer Datei (bw_FinRepT.txt)
; gelesen werden.
;
; Los geht's...
;
; damit Backup erstellt wird
ISAVEBAK 1
;
; Prüfen/Laden des Skriptes
(if (not c:bw_finrept)(load"bw_finrept"))
;
; starten...
;
bw_finrept
; mit Dialog ?
n
; Groß-und Kleinschreibung beachten ?
n
; Nur ganze wörter ?
n
; Gespernte objekte mit einbeziehen ?
j
; Dateinamen durchsuchen ?
j
; zum schluß abspeichern
;
;
;_gsave
;skriptende
```

[Zurück](#)

Lizenzvereinbarung

Rolf Wischnewski
Rosentalstr.3
D-65375 Oestrich-Winkel
Tel. (06723) 88 2 99
E-Mail: cad@benwisch.de

Diese schriftliche Software-Lizenzvereinbarung, nachfolgend als "LIZENZ" bezeichnet, enthält alle Rechte und Beschränkungen für Endanwender, die den Gebrauch der begleitenden Software, Datenträger oder sonstigen Unterlagen, nachfolgend als "SOFTWARE" bezeichnet, regeln. Durch das Installieren der Software stimmen Sie den Bedingungen dieser Lizenzvereinbarung zu.

Es wird darauf hingewiesen, dass nach dem Stand der Technik es nicht möglich ist, Computersoftware so zu erstellen, dass sie in allen Kombinationen und Anwendungen fehlerfrei arbeitet. Vertragsgegenstand ist daher nur eine im Sinne der Beschreibung und Benutzungsanleitung grundsätzlich brauchbare Software.

1. COPYRIGHT

Die SOFTWARE wird in Form einer kompilierten Datei dem Endanwender überlassen. Die SOFTWARE ist ein urheberrechtlich geschütztes Programm, das Urheberrecht liegt bei Rolf Wischnewski. Ein Anspruch auf Herausgabe des Quellcodes besteht nicht. Die SOFTWARE darf nicht verändert, dekompiert, disassembliert, entschlüsselt, extrahiert oder irgendwie anderweitig verändert werden. Die SOFTWARE oder Teile davon dürfen nicht an Dritte vermietet, verkauft, weiterlizenzieren oder sonst in irgendeiner Form ohne ausdrückliche Genehmigung von Rolf Wischnewski weitervermarktet werden.

2. NUTZUNGSERLAUBNIS.

Die Software ist Freeware. Sie sind berechtigt, die SOFTWARE kostenlos und zeitlich uneingeschränkt zu nutzen.

3. REPRODUKTION.

Sie sind berechtigt, diese SOFTWARE mit den damit verbundenen Dateien an Dritte weiterzugeben, solange Sie exakte Kopien ohne Veränderung (Weglassen oder Hinzufügen von Dateien, Verändern jeglicher Art) anfertigen.

4. AKTUALISIERUNG.

Der Autor ist nicht verpflichtet, Updates für diese SOFTWARE bereitzustellen. Jedoch werden alle von dem Autor bereitgestellten Updates von dieser Lizenzvereinbarung mit abgedeckt.

5. HAFTUNGS AUSSCHLUSS.

Der Endanwender verwendet die Software ausschließlich auf eigenes Risiko. Gewährleistungsansprüche sind auf Grund des Freeware-Konzepts keine geltend zu machen.

6. LIZENZ ENDE.

Die LIZENZ erlischt automatisch, wenn Sie den hier beschriebenen Lizenzbestimmungen nicht zustimmen oder gegen die Lizenzbestimmungen verstoßen. Bei Beendigung sind Sie verpflichtet, alle Kopien der Software zu löschen bzw. zu vernichten.

6. SCHLUSSBESTIMMUNGEN:

Für diese LIZENZ gelten die gesetzlichen Bestimmungen Deutschlands.

Schlusswort

Alle hier genannte Marken- und Produktnamen sind nicht explizit per ©, ®, TM gekennzeichnet.
Dennoch sind sie Warenzeichen oder eingetragene Warenzeichen der jeweiligen Firma.